



Stratēģiskās prognozes ziņojums

IEDROŠINOT NĀKAMĀS SOCIĀLO INOVATORU PAAUDZES



tomorrow's land
rītdienas zeme

Šī publikācija atspoguļo tikai tās autoru viedokli, un Eiropas Komisijas atbalsts šīs publikācijas tapšanai nav uzskatāms par tās satura apstiprinājumu, un Komisija nekādā veidā neuzņemas atbildību par šeit ietvertās informācijas tālāku izmantošanu



Līdzfinansē
Eiropas Savienības
Erasmus+ programma

Saturs

Attēli.....	4
Ievads.....	6
Par ziņojumu	6
Izpratne par sociālo inovāciju.....	7
Sociālās inovācijas izcelsme.....	7
Skatījums uz sociālo inovāciju.....	7
Sociālā inovācija “Rītdienas zemē”	9
“Rītdienas zemes” nākotnes redzējums.....	10
Radošā pētījuma metodoloģija	10
Radošās izpētes process.....	11
Pētījuma satura noteikšana	12
Signālu skenēšanas metode.....	12
Rezultātu strukturēšana.....	15
“Rītdienas zemes” karte	18
Paralēlās perspektīvas	19
Ilgtspējīgi risinājumi.....	20
Paļaušanās uz tehnoloģiju pārņemšanu.....	21
Vienkāršs prieks.....	22
Atkritumu iespējas un taupība.....	23
Glokālais paradokss	24
Pārkārtota atbildība.....	25
Digitālais darvinisms.....	26
Nākotnes projektēšana.....	28
Nākotnes piltuve	28
Rītdienas stāsti.....	30
Mācību ietvars sociālajiem inovatoriem	32
Mācību ietvara izveide.....	32



Datu ievākšana un analīze	32
Iekšējais centrs.....	34
Vērtības.....	35
Domāšanas veidi.....	35
Degsme.....	35
Ārējais līmenis	35
Nodoms	36
Intereses.....	36
Mācīšanās līmenis.....	36
Prasmes un kompetences	37
Zināšanas.....	37
Talanti.....	37
Vide	40
Uz iekšpusi un ārpusi vērsta plūsma.....	40
Plūsma uz ārpusi: instinktīvs sociālais inovators	40
Plūsma uz iekšpusi: "Rītdienas zemes" pētnieks.....	41
Secinājumi	42
Atsauces.....	43



Attēli

1.attēls. Novirzīšanās un saplūšanas metode domāšanā.....	10
2.attēls. Tēmu ietvars.....	12
3.attēls. Skenējošs domāšanas veids.....	13
4.attēls. Skenēšanas attēls.....	13
5.attēls. Skenēšanas karte.....	13
6.attēls. Skenēšanas karšu mozaīka.....	14
7.attēls. Signālu ieskati.....	16
8.attēls. Ieskati.....	17
9.attēls. "Rītdienas zemes" karte.....	27
10.attēls. Nākotnes piltuve.....	28
11.attēls. Sociālo inovatoru apjveida modelis.....	34
12.attēls. Iekšējais centrs.....	34
13.attēls. Ārējais līmenis.....	35
14.attēls. Mācīšanās līmenis.....	37
15.attēls. Sociālo inovatoru profili.....	38
16.attēls. Mācīšanās līmenis - pārskats.....	39
17.attēls. Uz iekšpusi un ārpusi vērstas plūsmas.....	40
18.attēls. Sociālais inovators un ārējā pasaule.....	41





bespoke



FH MÜNSTER
University of Applied Sciences



Stratēģiskā prognoze ziņojums

IEDROŠINOT NĀKAMĀS SOCIĀLO INOVATORU PAAUDZES

Stratēģiskās prognozes ziņojums 2017 – Pirmais materiāls

Projekta nosaukums: "Tomorrow's Land"/ "Rītdienas zeme"
Erasmus+ 2.pamatdarbība (KA2): Stratēģiskā partnerība
Projekta atsauce: 2016-UK01-KA204-024280

Autori: Balzhan Orazbayeva, FH Münster un Martin Dyrman, bespoke

Izsakām pateicību par veltīto laiku un ieguldījumu:
Mijke Roosten, Starters4Communities, Amsterdam, the Netherlands
Dr Matthew Thompson, The Heseltine Institute, University of Liverpool, UK
Rutger van Weren, so/creatie, Utrecht, the Netherlands.

Paldies par atbalstu arī Lina Landinez, Andreas Korntved Mortensen and Benjamin Conard.

Pateicamies visiem fokusa grupu dalībniekiem par laiku un ieguldījumu.



Īevads

Globalizācijas ietekme, strauja tehnoloģiskā attīstība un finanšu krīze ir izraisījušas intensīvas debātes par problēmām, ar kuru mūsdienu pasaulē jāsasākas sabiedrībai. Tādas ilgstošas problēmas, kā bezdarbs, nevienlīdzības pieaugums sabiedrībā un klimata izmaiņas joprojām ir izaicinājums valstu valdībām un kopienām visā pasaulē (Howaltd, Domanski un Kaletka, 2016; Mulgan, 2006).

Šo problēmu atrisināšanas centieni, kas nebalstīsies uz tradicionālām labdarības formām un valsts institūciju centieniem, ir izaicinājums nākamajām sociālo inovatoru paaudzēm, jo tie balstīsies uz jaunizveidotām inovācijām un uzņēmumiem, radot sociālo vērtību visai sabiedrībai.

Uzmanības fokusā ir pieaugošas šaubas par to, ka inovatoru paaudze ne vienmēr ir gatava saskāties ar strauji mainīgu kontekstu un nav pienācīgi sagatavota, lai risinātu vecās un jaunās problēmas, ar kurām pašlaik saskāras sabiedrība. Pieaugošo sociālo inovatoru nozīme mūsdienu pasaulē apstiprina, ka sociālā inovācija un inovatori vēl nekad nav bijuši tik nepieciešami, kā šobrīd.

“Rītdienas zeme” (“Tomorrow’s Land”) ir sadarbības projekts ar Eiropas Savienības Erasmus+ programmas atbalstu. “Rītdienas zemes” projekta partneri apvienojās, lai izveidotu nākamās sociālo inovatoru paaudzes atbalsta programmu, lai tie būtu spējīgi ietekmēt un veidot labāku, iekļaujošu un inovatīvu sabiedrību. Sešu valstu partnerorganizācijas kopīgi strādā, lai projekta materiāli varētu atbalstīt sociālos inovatorus

Eiropā. Mūsu mērķis ir sagatavot nākamā paaudzi sabiedrības pieaugošo problēmu risināšanai.

“Rītdienas zemē” izveidos četrus materiālus:

- **Stratēģiskā prognoze** – ziņojums, kurā apkopotas “Rītdienas zemes” karte un Mācību ietvars,
- **Mācību akadēmija**– tiešsaistes mācību platforma un MOOC,
- **Izmaiņu čempioni** – koordinējošs mācību kurss,
- **Apmācības**– starptautisks apmācību pasākums.

Par ziņojumu

Pirmais “Rītdienas zemes” projekta materiāls sastāv no divām sastāvdaļām: “Rītdienas zemes” kartes un mācību ietvara.

“Rītdienas zemes” karte sniedz ieskatu galvenajās “Rītdienas zemes” atziņās, virzot iesācējus uz viņu mērķi kļūt par sociāliem inovatoriem.

Atziņas ir veidotas “Rītdienas zemes” piemēru formā, tādējādi virzot esošos un nākotnes sociālos inovatorus ceļā uz efektīvu sadarbību un iekļaujošas, inovatīvas sabiedrības izveidi.

Mācību ietvars definē galvenās kompetences, prasmes un zināšanas sociālo inovatoru iedrošināšanai. Tas atvieglos mācīšanās pieredzi un iedvesmos sociālos inovatorus izmantot digitālos mācību resursus un atbalsta materiālus.

Izpratne par sociālo inovāciju

Sociālās inovācijas izcelsme

Sociālās inovācijas jēdziens parādījies 20.gadsimta 60.gados un sākotnēji nozīmēja eksperimentālu pētījumu veikšanu sociālās un humanitārās zinātnēs (Caulier-Grice un citi, 2012). Tās nozīme pakāpeniski pieauga līdz pat 2000. gadiem (Dainienē un Dagilienē, 2015), pateicoties tās potenciālam publiskās un privātās pārvaldes politikas un uzņēmumu stratēģiju attiecībā uz sociālo izmaiņu uzlabošanu (Van der Have un Rubalcaba, 2016). Kad esošās labklājības sistēmas bieži vien nespēj pašas tikt galā ar sabiedrības izaicinājumiem, sociālā inovācija tiek aizvien vairāk atzīta par efektīvu dažādu problēmu risinājumu (Leadbeater, 1997), un vēl jo vairāk – to uztver kā atbildes reakciju uz tradicionālajiem risinājumiem un izveidotām paradigmām, kas ir iesakņojušās mūsdienu sabiedrības sarežģītajos institucionālajos regulējumos (Nicholl un Murdock, 2012, p.7).

Galvenais sociālās inovācijas mērķis ir sociālo problēmu risinājumu nodrošināšana. Individīdi un kopienas tiek uzskatīti par nenošķiramiem, uzsverot vietējās komponentes nozīmi iniciatīvās, kas saistās ar sociālo inovāciju (CSTP, 2011). Atbilstoši ESAO LEED Sociālās inovācijas forumam (CSTP, 2011), galvenā atšķirība starp sociālo inovāciju un "parastu" inovāciju ir tas, ka sociālā inovācija darbojas, lai uzlabotu indivīdu un kopienu labklājību, tad, kad otra ir vērsta uz peļņas maksimizēšanu. Pol un Ville (2009) savukārt runā par to, ka sociālā un biznesa inovācija var pārklāties. Arī Jaunatnes Fonda (The Young Foundation) ziņojums (Caulier-Grice un citi, 2012) norāda, ka nevajadzētu strikti nodalīt sociālo un biznesa inovāciju, jo tās visbiežāk ir

saistītas. Daži autori uzskata, ka sociālā inovācija ir uz peļņu orientēts process, kurā tiek ņemtas vērā sabiedrības vērtības (Roh, 2016).

Uz uzņēmējdarbību vērstu aktivitāšu stimulēšana dažādos sektoros ir veicinājusi spēcīgāku un aktīvāku sabiedrības un kopienu līdzdalību pārmaiņu veicināšanā visā pasaulē. Tomēr pieaug arī kritika attiecībā un esošajiem biznesa modeļiem - sociālo inovāciju projektiem - tie nav pietiekami ilgtspējīgi. Biznesa modeļiem nepieciešama inovatīvu ideju ieviešana, kas saistīta ar sociālo jautājumu efektīvu risinājumu ilgtspēju (Van der Have un Rubalcaba, 2016).

Skatījums uz sociālo inovāciju

Sociālās inovācijas un sociālās uzņēmējdarbības jomas joprojām ir aktuālas (Dacin un citi, 2011). To parādīšanās uzsvēr ne tikai nepieciešamību pēc šo jēdzienu nodalīšanas, bet arī sakarības, kas apvieno abus jēdzienus (Phillips un citi, 2015). Pēc vairāku autoru domām, sociālās inovācijas un sociālās uzņēmējdarbības mērķis ir problēmrisinājumu identificēšana, kas apmierina sabiedrības vajadzības (de Bruin un Ferrante, 2011; Korsgaard, 2011; Lehner un Kansikas, 2012), sociālā uzņēmējdarbība tiek atzīta par sociālās inovācijas apakškopu (Nicholls un citi, 2015; Phillips un citi, 2015). Sociālie uzņēmēji tiek skatīti kā rīki inovāciju ieviešanai (Phills un citi, 2008, p.37), jo tie rada inovācijas ar sociālu uzņēmumu palīdzību.

Neskatoties uz atzītiem sociālās inovācijas labumiem, tiek akceptētas uzreiz vairākas definīcijas (Cajaiba-Santana, 2014; Rueede un Lurtz, 2012). Sociālā inovācija pārsvarā ir praksē balstīta, un tai piemīt daudzdisciplināra pieeja dažādās jomās, kultūrās un pasaules valstīs (Caulier-Grice un citi, 2012).



Pol un Ville (2009) ierosina, ka tā attiecas uz jaunām idejām, kas ved uz cilvēku labklājības uzlabošanu. Papildinot šo uzskatu, TEPSIE projekts (Caulier-Grice un citi, 2012) apgalvo, ka sociālai inovācijai nav obligāti jābūt absolūtam jaunumam, bet gan kaut kam jaunam kādā teritorijā, sektorā vai darbības jomā. Sociālās inovācijas izprašana ir cieši saistīta ar individu, jomu un sabiedrības kopējiem mērķiem. Šajā ziņā tās koncepcijas definējums ir diezgan elastīgs, iekļaujot vērtības, nodomus un pārliecības, lai kopīgi rīkotos un radītu ietekmi.

Dotajā brīdī sociālā inovācija aptver visai plašu darbības spektru, kas vērsts uz sabiedrības izaicinājumiem un vajadzībām. Tas ietver, piemēram, jaunu preču, pakalpojumu vai prakses radīšanu sabiedrības ietekmēšanai, kā arī citas aktivitātes sabiedrības struktūru attīstīšanai, kā jaunu vietējās ekonomikas modeļu izstrāde vai uzņēmumu vadīta ilgtspējīga attīstība. Mūsu mērķis ir atspoguļot visizplatītākos skatījumus uz sociālo inovāciju, kas formulēs atziņas no "Rītdienas zemes" radošā pētījuma.

Jaunatnes fonds apraksta sociālās inovācijas kā jauna veida pieeju sabiedrības vajadzībām, kas iesaista dažādas ieinteresēto grupas un palīdz tām pārveidot sabiedrības saites, uzlabojot kapacitāti un attiecības, kā arī sniedzot pietiekošu pieeju varai un dažādajiem resursiem (Caulier-Grice un citi, 2012).

Citādā sociālās inovācijas izpratnē uzsvars tiek likts uz sistēmiskām izmaiņām, ko izraisa sociālā inovācija, pilnībā izmainot skatījumu, uzvedības un struktūras, kas iepriekš radīja pastāvošos sabiedrības, kultūras, ekonomiskos izaicinājumus, ar ko saskaras cilvēki (Cajaiba-Santana, 2014, lpp.880). Šajā kontekstā sociālo inovāciju bieži izmanto, lai aprakstītu sociālo izmaiņu procesus un pārmaiņas (Caulier-Grice un citi, 2012), ko var uzskatīt par

sabiedriski pilnvarojošiem, demokratizējošiem un ekonomiski traucējošiem virzienos, kas ir vērsti uz vienlīdzību un iekļaušanu.

Sociālās inovācijas daba balstās uz jaunu sociālo problēmu risinājumiem, kas ir efektīvāki un ilgtspējīgāki par esošajiem risinājumiem un kuru radītā vērtība kalpo galvenokārt sabiedrībai kā kopumam nevis individuam (Phills, Deiglmeier un Miller 2008, p.36), kā arī tam piemīt potenciāls vai nu uzlabot dzīves kvalitāti, vai pagarināt dzīves gadus (Pol and Ville 2009, lpp.881).

Sociālās inovācijas mērķis bieži ir saistīts ar to, kā sasniegt ilgus dzīves gadus labos vides apstākļos, tostarp sniedzot nodrošinājumu ar mājvietu un darbu. Tomēr, zināms, ka dzīves kvalitāti ir grūti definēt un mērīt (Caulier-Grice un citi, 2012).

Šobrīd klienti un pilsoņi vairs nav tikai pasīvi sociālās inovācijas saņēmēji. Kopā ar uzņēmumiem, pētījumu institūcijām, skolām un universitātēm, kuru virsmērķis ir labklājības uzlabošana, tie iegulda darbu un zināšanas jaunu preču un pakalpojumu radīšanā. Sociālo inovāciju var uztvert arī kā ideju, principu vai sociālu kustību, vai arī visu triju kombināciju kopā ar sociālās inovācijas produktu (Dainienē un Dagilienē, 2015). Tādā veidā sadarbība starp visiem interesentiem, kolektīva pilnvarošana un mobili-iesaistoši procesi tiek izcelti kā neatņemami sociālās inovācijas elementi (Howaltd un citi, 2016).

Raugoties uz daudzajām definīcijām un daudzveidīgiem skatījumiem uz sociālo inovāciju, mūsu mērķis ir sniegt priekšstatu un rosināt diskusiju par sociālās inovācijas nozīmi dažādos kontekstos, kā arī izprast, kā tā palīdz apmācīt spējīgus sociālos inovatorus. Tādēļ turpmākās nodaļas piedāvā ieskatu "Rītdienas zemē".

Sociālā inovācija “Rītdienas zemē”

“Rītdienas zeme” ir radošs pētījuma projekts, kura mērķis ir sadarbības ceļā izstrādāt mācību ietvaru sociālajiem inovatoriem. Šī mērķa sasniegšanai mēs izveidojam sešas sociālo inovatoru fokusa grupas Lielbritānijā, Portugālē, Dānijā, Itālijā, Vācijā un Latvijā, lai analizētu, kādi ir sociālo inovāciju projektu pieredzes stāsti un izprastu pielietotās prasmes un kompetences. Kvalitatīvā analīze atklāja sociālo inovatoru skatījumu un zināšanas šajā jomā. Tas ļāva identificēt tās sociālās inovācijas raksturiezīmes, kas atrodamas Eiropā. Atbilstoši iegūtajiem rezultātiem, sociālo inovāciju raksturo:

Nodoms: Sociālā inovācija kalpo sabiedrībai pateicoties jauniem risinājumiem

Sociālā inovācija ir iespēja radīt jaunus risinājumus cīņai ar sabiedrības izaicinājumiem. Tas tiek darīts ar nodomu apmierināt sabiedrības vajadzības un atrisināt noteiktas problēmas, pielietojot jaunus risinājumus labvēlīgā veidā.

Elastība: “Jaunievedums” sociālajā inovācijā ir elastība.

Sociālai inovācijai vajadzētu būt kaut kam jaunam vidē, kurā to ievieš. Tam nav noteikti jābūt revolucionāram jaunievedumam, bet gan jāuzrāda novitāte tiem, kas dotajā kontekstā un inovācijas ieviešanā ir iesaistīti. Sociālās inovācijas procesam no tās sākuma līdz iedarbības efektam var būt inovatīva nozīme.

Iniciatīva: Sociālā inovācija ir process, kas nāk “no apakšas”

Sociālā inovācija ir indivīdu vai kopienu grupu kopīgi iniciēts process. Tas rezultējas jaunās idejās, kas var tikt citu izpildītāju pārņemtas, piemēram, politiķu vai īpašu institūciju. Sociālā inovācija ir iniciatīva “no apakšas”, nevis lejupejošs lēmums.

Neformāla daba: Sociālā inovācija bieži vien ir neformālu aktivitāšu rezultāts

Sociālā inovācija rodas nejausās vai organiskās darbībās un procesos, kas paredz ieguldīt sabiedrības izmaiņās. Tas nozīmē, ka sociālie inovatori uzsāk inovāciju ar nepieciešamības un darbības iespēju noteikšanu, apzinoties arī īsto brīdi, kad uzsākt iniciatīvu un līdz ar to radīt ietekmi uz sabiedrību.

Integrācija: Sociālā inovācija apvieno komerciālās un sabiedrības vērtības

Sociālā inovācija nozīmē sociālo vērtību integrāciju ar biznesa vērtībām, tā var radīt saimniecisko darbību, vienlaikus ietekmējot sabiedrību pozitīvā veidā. Tas nozīmē, ka gan komerciālās, gan sabiedrības vērtības var savstarpēji papildināt viena otru. Šis dubultais uzdevums, kas iekļauj biznesu un sabiedrību, atspoguļo domāšanas veidu daudzveidību, kas ietekmē sociālo inovāciju. Dažādās ietekmes vispirms rada labumu sabiedrībai un tikai otršķirīgi - privātām personām.

Iesaistīšanās: Sociālā inovācija rodas pateicoties interesentiem un iesaistei

Sociālā inovācija rodas un pastāv pateicoties ieinteresētiem indivīdiem, jo tie iesaistās. Tā pēta sabiedrības vajadzības. Sociālā inovācija parāda, ka sabiedrības problēmu risināšana nevar notikt bez sabiedrības iesaistes. Kopējam labumam jābūt augstākam par visu. Problēmu risināšanai, cilvēku vajadzību apmierināšanai un pozitīvai attieksmei ir vislielākā nozīme.

Apkopojot minēto, pašreizējo debašu pārskatu un sešu fokusa grupu rezultātus par sociālās inovācijas tematiku, “Rītdienas zemes” sociālā inovācija balstās uz sešām perspektīvām – nodomu, elastību, iniciēšanu, neformālu dabu, integrāciju un iesaistīšanos. Paturot to prātā, mēs veidojam mācību ietvaru prasmju un kompetenču attīstīšanai, lai nākotnes sociālie inovatori izprot to nozīmi un atbilstoši darbojas.

“Rītdienas zemes” nākotnes redzējums

Sākot ar pieņēmumu, ka nākotnes prognozēšana ir neiespējama, mēs pieņemam, ka “Rītdienas zemes” iepazīšanai nepieciešamas metodes nākotnes apzināšanai. Apvienojot dizaina domāšanas un stratēģiskās prognozēšanas metodes, mēs nonākam pie radošās izpētes procesa. Tā ir strukturēta pieeja nākotnes scenāriju izpētei. Tālāk piedāvājam iepazīties ar ievadu, kas ietver metodoloģijas un partneru izmantotus procesus, kas savukārt ļāva izveidot sociālo inovatoru karti “Rītdienas zemē”.

Radošā pētījuma metodoloģija

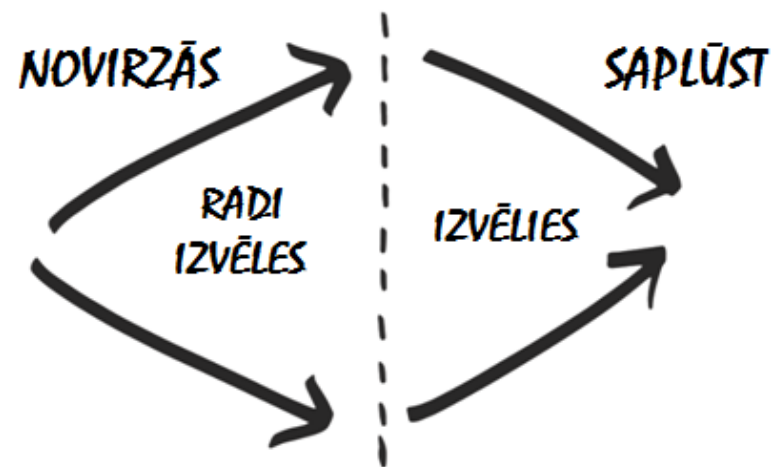
Radošais pētījums izmanto dizaina domāšanas produktīvo potenciālu nākotnes stratēģiju izveidē. Šādi tā apvieno divas disciplīnas – dizaina domāšanu (Mootee, 2013; Kelley, 2001) un stratēģisko prognozi (Manu, 2007; Rohrbeck un citi, 2015). Radošā pētījuma mērķis ir veidot saprašanu par notiekošo. Tā process ir saistīts ar jautājumu un atbilžu meklēšanu un jaunu realitāšu veidošanu.

Radošais pētījums ir:

- zinātkārs nākotnes izpētes veids,
- pieeja kolektīvai tēmas izpētei;
- iedvesmas un informācijas ietvars;
- zinātkāra un pētoša domāšana;
- strukturēts process un rīku kopums;
- nākotnes modelēšanas pieeja;
- kultūra, kas veicina izpēti;

- pētīšana un scenāriju veidošana;
- nākotnes kā iedvesmas resursa izmantošana tagadnē.

Radoša izpēte ir atkarīga no mainīgajiem “novirzīšanās un saplūšanas” domāšanas posmiem un iespējamo risinājumu samazināšanās radošajā procesā. Novirzīšanās metode domāšanā nozīmē izpēti un sarežģītības pieaugumu. Saplūšana savukārt nozīmē fokusēšanās mērķa izvēli un uzlabotu tēmas saprašanu (sk.1.attēlu).



1.attēls. Novirzīšanās un saplūšanas metode domāšanā

Radošās izpētes process

Radošās izpētes process ir strukturēts tā, lai dotu vietu sadarbībai starp cilvēkiem radošajā procesā. Radošas prognozes procesa trīs galvenie posmi, kuros ir tapis pirmais "Rītdienas zemes" materiāls, ir sekojoši:



IZPĒTI

Apkārtējās pasaules kā iedvesmas avota izmantošana

Šajā posmā dalībnieki uzdod sev jautājumu: „Kas notiek pasaulē?” Atbildes var tikt izmantotas kā iedvesma vai informācija. Izpētes procesā tiek ievākti dati un informācija, kas veido bāzi tēmas izpētei.



NOSAKI

Organizē, radi ieskatu un mācies no mūsu secinājumiem

Šajā posmā tiek ievākti dati, lai radītu jaunu nozīmi kādam procesam, un tā ieskatu. Šajā posmā dalībnieki atbild uz jautājumu: „Kā ievāktos datus padarīt derīgus?” un „Kādi rezultāti var tikt atklāti?”, un „Ko tas nozīmē koncepcijas izveidošanai?”.



RADI

Radi jaunas idejas, dizainu, prototipu un materializē jaunas idejas un koncepcijas

Radišanas posms izmanto iegūtos rezultātus jeb ieskatu, lai pievērstos pētāmajai tēmai, pielietojot jaunas koncepcijas. Kā iespējams pielietot iegūtos rezultātus, lai izveidotu jaunas idejas un koncepcijas? Kā mēs varam pielietot šīs jaunās zināšanas, lai pilnībā sasniegtu projekta nodomu?

Lai efektīvi spētu sadarboties kopīgā izaicinājumā attiecībā uz pētāmo tēmu, tika radīta skaidra ideja. Lai vadītu partnerus kreatīvā pētījuma procesā, tika noformulēts sekojošs jautājums:

Kā izskatās nākotnes un tagadnes sociālās inovācijas joma?

Pētījuma satura noteikšana

Pirmais izpētes solis bija pētījuma satura precizēšana. Šajā procesā partneri kopīgi noteica tās tēmas, kas ir jāizpēta atbilstoši virstēmai. Kopīgas meistarklases laikā, izrunājot tēmas, kas saistītas ar pētāmo problēmu, partneri izveidoja ietvaru (sk. 2.attēlā), kas nodala 4 pētījuma virzienus:

- Sociālā inovācija,
- Sadarbības ekonomika,
- Uzņēmējdarbības domāšanas veidi,
- Sabiedrības izaicinājumi Eiropā.

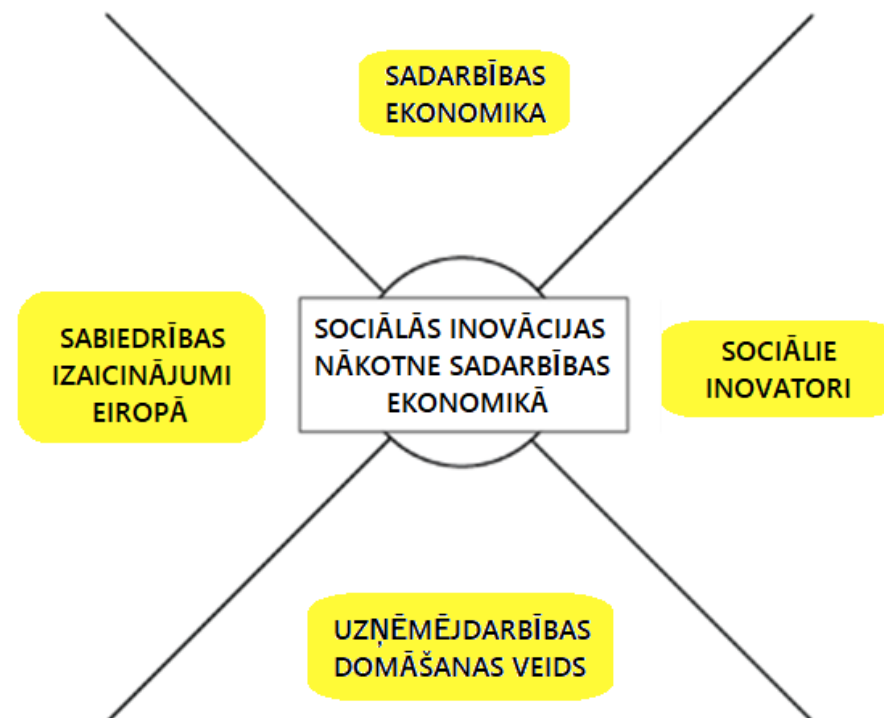
Satura precizēšanas process rezultējās 159 tēmu atlasē un to grupēšanā 3 kategorijās – kodola, blakus nodaļās un perifērijas nodaļās, tādējādi novērtējot tēmu atbilstību pētījuma tematikai.

Signālu skenēšanas metode

Skenēšana ir nākamais posms, kura mērķis ir ievākt datus, kas sniedz ieskatu nākotnes perspektīvā. Tas ietver sevī materiālu meklēšanu, ievākšanu, interpretēšanu un sintezēšanu, kas attiecas uz pētījuma ietvarā identificētām tēmām, piemēram, uzvedības piemēriem, tehnoloģijām, organizatoriskām spējām utt. Mēs to saucam par datu signāliem, jo tie norāda iespējamās nākotnes virzienus.

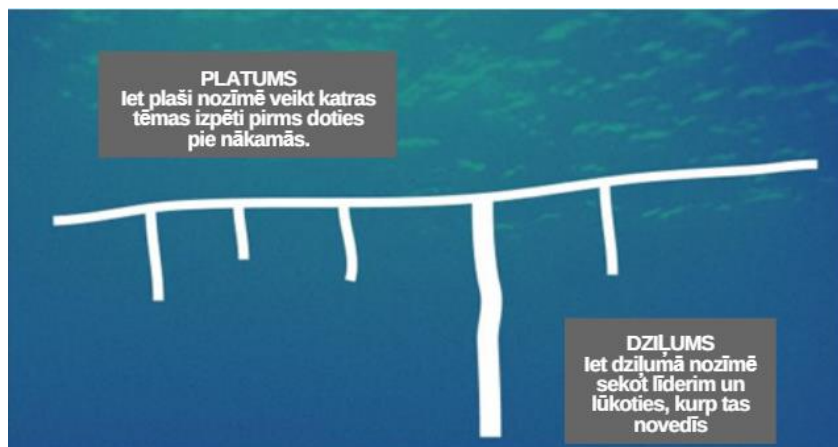
Skenējošs domāšanas veids

Praksē inovācija rodas tad, kad uz pirmo acu skatienu nesaistītas lietas savieno jaunā un radošā veidā. Veicot skenēšanu, mūsu mērķis ir savākt un radīt izpratni par visām tām tēmām, kas saistītas ar pētījuma tēmu, tādējādi identificējot jaunus "Rītdienas zemes" scenārijus un sociālo inovatoru lomas. Ietvarā definētās



2.attēls: Tēmu ietvars

tēmas apzīmē tās sabiedrības jomas, kuras izvēlēts apskatīt, un skenēšanas process ir mēģinājums izanalizēt katru tēmu ar signālu meklēšanas metodi. Ja dažas tēmas ir plašas un satur daudz signālu, tad citu potenciāls ir mazāks. Pētītāja uzdevums ir izprast, vai ir jāpēta plašāk, vai jāveic jauna temata izvēle, lai saglabātu skenēšanas procesa jēgu (sk.3.attēlu).



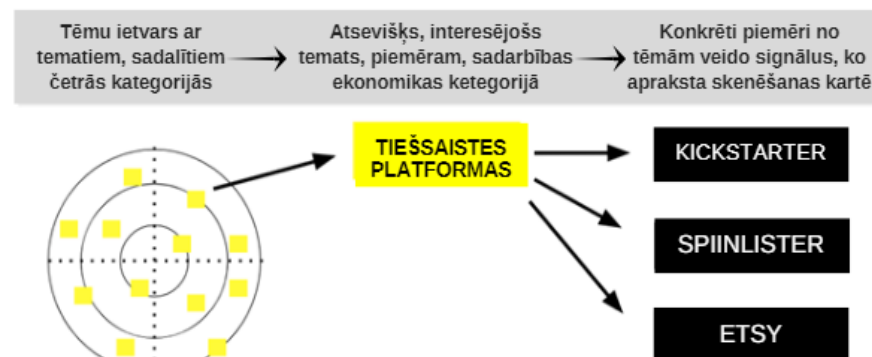
3.attēls Skenējošs domāšanas veids

No tēmas līdz skenēšanas kartei

Praksē mēs izvēlējamies tēmas no tematiskā ietvara un meklējam signālus, kas saistīti ar doto tēmu skenēšanas kartēs (4.attēls). Tēmas plašums un dziļums skenēšanas procesā atkarīgs gan no vēlmes skatīties nākotnē, gan no indivīda neatlaidības pētīt konkrēto tēmu.

Skenēšanas kartes

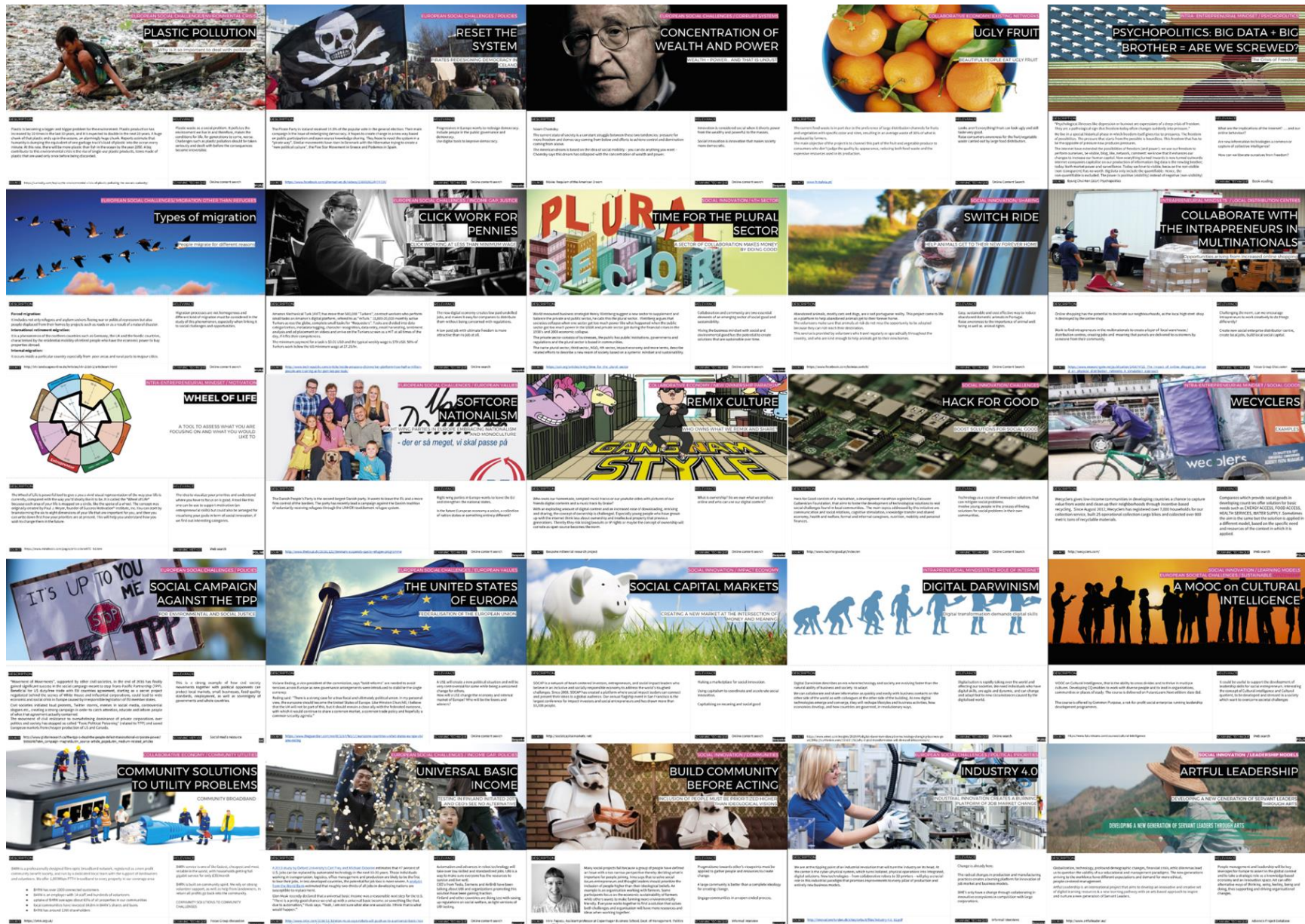
Mēs izmantojam skenēšanas kartes, lai dokumentētu signālus. Skenēšanas karte satur ilustrāciju, virsrakstu, ieskaitot apakšvirsrakstu, signāla aprakstu un tā sasaisti ar tematu, tēmu un pētījuma priekšmetu, minot arī izmantoto pētījuma metodi un avotu (5.attēls). Skenēšanas karšu veidošanas nodoms ir izveidot vienkārši uztveramas informācijas lapas un dalīties pētnieku starpā ar signālu nozīmi attiecībā uz izvirzītām tēmām.



4.attēls. Skenēšanas attēls.



5.attēls. Skenēšanas karte



6.attēls. Skenēšanas karšu mozaika

Eiropas Komisijas atbalsts šīs publikācijas izveidei nepauz atbalstu saturam, kas atspoguļo tikai vienīgi autoru uzskatus. Komisija nav atbildīga par informāciju, ko satur šis dokuments, izmantošanu.



Līdzfinansē
Eiropas Savienības
Erasmus+ programma

Ieskatu apkopošana

Signālu organizēšanai ir izšķiroša loma projekta idejas īstenošanā. Lai izvērtētu potenciālu, atbilstību, nozīmi, ietekmi, iespējas u.c. signālu aspektus, tika radīts taustāms skenēšanas karšu apkopojums.

Ceļš no skenēšanas kartes apkopojuma līdz rezultātam nozīmē visu skenēšanas karšu pārskatīšanu, lai radītu karti, kurā savstarpēji sasaistīti signāli veido jaunas nozīmes atziņas. Pētnieku uzdevums rezultātu noteikšanas posmā ir uzdot jautājumus un veidot ieskatu veiksmīga radošā projekta izveidei. Noteikšanas posmā tiek izmantotas četras sekojošas darba metodes:

VIZUALIZĒŠANA - pieejamas un pārliecinošas vizuālas kartes izveide, kas satur signālus, kopas un tēmas, ko vienkāršā veidā var apspriest un dalīties ar pētnieku komandu un citiem interesentiem. Vizualizēšana padara pētījumu viegli uztveramu.

ORGANIZĒŠANA – skaidru rāmju noteikšana domāšanai un objektu sasaistei, definējot attiecības un saistību starp signāliem un tēmām. Kādu signālu kopu mēs saskatām? Kādi atslēgvārdi definē šīs grupas? Organizācijas process ir signālu kopas radīšana un definēšana.

PRIORITIZĀCIJA – kopu un tēmu noteikšana, kas vislabāk iederas projekta attīstībā un kas savstarpēji ir sasaistītas. Kuras no tēmām parāda sakarību un nozīmi? Kuras var būt atliktas malā?

IESKATU VEIDOŠANA – zināšanu un jaunas apziņas iegūšana no modeļiem, kopām un tēmām. Ko jaunu mēs esam iemācījušies? Kas varbūt nav jaunums, bet kļuvis saistošs pēc skenēšanas? Kā mēs to varam pārliecinoši nosaukt?

7.attēls parāda četru dažādu signālu apkopošanas procesu, apzīmētu ar skenēšanas kartes galveno vienu tēmu vai ieskatu, šajā gadījumā, "Digitālā vara". Kaut gan kopu veido vēl 7 citi signāli, šie 4 izrādījās visatbilstošākie tēmai un visskaidrāk attēlo ieskata jēgu.

Rezultātu strukturēšana

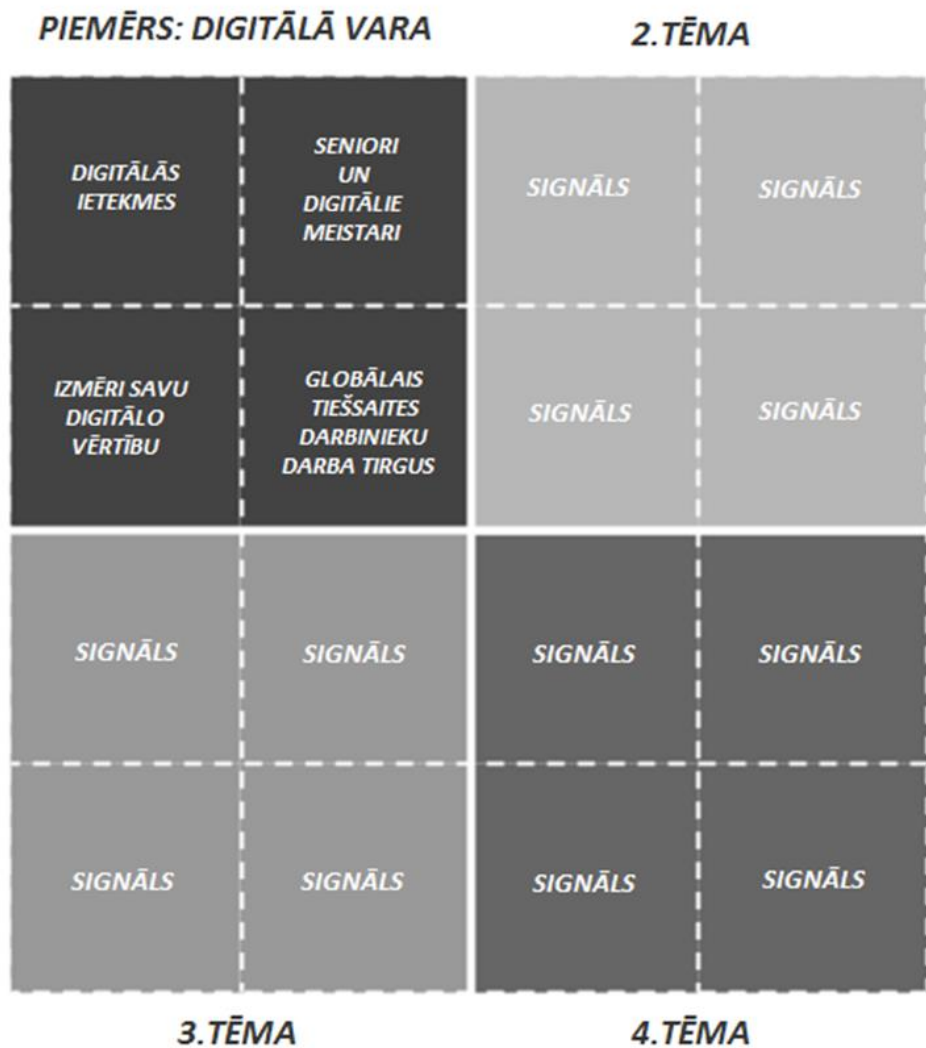
Ieskatu apkopošanas posma mērķis ir apzināt radīto ieskatu un projekta potenciālu kopumā, norādot virzienus ieskatu pārveidošanai par "Rītdienas zemes" karti un noformulēt mācību ietvaru.

Jautājumi pārdomām:

Kā iedrošināt individuus kļūt par nākotnes sociālajiem inovatoriem?

Kā viņi varētu orientēties un inovēt sadarbības ekonomikas ietvaros?





7.attēls.Signālu ieskati

Strukturēšanas posms ir rezultējies 19 ieskatos, kas ietvēra sevī galveni, saukli, aprakstu un uzvedinošo jautājumu pārdomām. Ieskats galveņu nosaukumos attēlots 8.attēlā.

LĪDERĪBA VIENOTĀ PASAULĒ	RESURSSPĒJĪGIE ATKRITUMI	DIGITĀLAIS DARVINISMS	APTVER SAREŽĢĪTO	DALOTIES AR VAIRĀK MANTĀM
CAURREDZAMĪBA IR JAUNĀ PATIESĪBA	NĀKOTNES LASĪTSPĒJA	UZLABOJOT ESOŠO UZ LABU	VALDĪBAS ATBALSTĪTA PILSONISKĀ SABIEDRĪBA	PĀRVEIDOJOŠAS INSTITŪCIJAS
VIENTKĀRŠIE PRIEKI	ATBILDĪBAS PĀRDALĪŠANA	SOCIĀLĀS DARBĪBAS IZGLĪTĪBA	KOPĪGI NOTEIKUMI GLOBĀLAI SADARBĪBAI	DEHUMANIZĒJOŠAS TEHNOLOĢIJAS
[W]EKONOMIKA	“GLOKALIZĒTA” PASAULE	KOPIENAS SPĒKS	TAUPĪGS DIZAINS	IESKATS “RĪTDIENAS ZEMĒ”

8.attēls. Ieskatī

“Rītdienas zemes” karte

Kartes ir būtisks instruments navigācijai, nezināmu ainavu interpretēšanai un nokļūšanai tur, kur ir vēlme doties. Izmantojot karti, mēs varam izplānot visefektīvāko maršrutu no punkta A līdz punktam B. Kad gadās apmaldīties, atrast orientierus, lai atgūtu atrašanās vietu un virzienu. Karte mums dod iespēju aizvietot nedrošību ar pārliecību.

“Rītdienas zeme” ir neskaidra un vienmēr mainīga. Kad notikumi un cilvēki izmaina kaut ko tagadnē, jaunas potenciālās nākotnes parādās un citas pazūd. Šajā projektā 6 partneri ir pētījuši signālus un vākuši ieskatus, kas saistīti ar nākotnes sociālo inovāciju un sadarbības ekonomiku, lai to attēlotu „Rītdienas zemes” kartē.

Pētījums ļāva identificēt astoņus ieskatus, kas iezīmē atsevišķus „Rītdienas zemes” apgabalus un paredz palīdzību nākotnes sociālo inovatoru vadīšanā pa tās „teritoriju”. Izmantojot nākamajās lappusēs izrādīto karti (kā arī 9.attēlu), nākotnes sociālie inovatori var plānot un izstrādāt rīcības „maršrutus” sociālās inovācijas jomās.

Lasot karti, vienmēr jāatceras, ka karte nav tas pats, kas reālā teritorija. Šādā veidā, sekojošie ieskati nav mēģinājums paredzēt nākotni vai sniegt pilnu tās aprakstu, tas ir tikai noteikto apgabalu definēšana un apraksts, kā arī iespējamo scenāriju noteikšana. Līdzīgi kā visas citas, šī karte neattēlo visus ainavas elementus, jo daži elementi var mainīties atkarībā no sociāliem, ekonomiskiem un vides faktoriem. Citi cilvēki un organizācijas ir radījušas dažādus materiālus un nākotnes sociālie inovatori ir laipni lūgti pētīt ziņojumu, karti un mācību ietvaru, lai tie varētu palīdzēt viņu projektiem.

Ja Tu esi sociālais inovators, kurš meklē iedvesmu savai idejai, mēs aicinām iepazīties ar karti.

Mēs aicinām Tevi ļaut sekojošajiem ieskatiem izraisīt tavu zinātkāri un rosināt padomāt par nākotni, pavadot Tevi ceļojumā un atbalstot Tavas idejas labākas nākotnes vārdā. Mēs ticam, ka nākotne ir drosmīgo rokās, kas uzņemas atbildību, lai risinātu mūsu kopīgos izaicinājumus. Mēs ticam: ja viss ir tik neskaidrs, tad viss ir iespējams, un ielecot ar galvu pa priekšu nenoteiktībā, katrs var būt „Rītdienas zemes” veidotājs.



Paralēlās perspektīvas

Paralēlo perspektīvu daudzveidība liek sociāliem inovatoriem rīkoties ētiski

Pieeja globālam internetam ir izveidojusi pasauli tik savstarpēji saistītu, kā vēl nekad. Tiešsaistes pieeja blogiem, ziņām, video un cita veida saturam padara iespējamu novērtēt mūsu pirkumus, darbības un viedokļus par pasauli. Vienoto vērtību, pārliecību un kultūru kopā tā nebūtu problēma. Daudzveidībā, kurā dažādas kultūras, neatkarīgi no ģeogrāfiskā izvietojuma, ir pieejamas visiem, mēs esam spiesti vai nu ignorēt tos, kas ir ārpus mūsu pašu noslēgtās informatīvās telpas, vai nu iekļaut viņu skatījumu sevīs veiktajās izvēlēs. Šādā veidā "Rītdienas zeme" ir vieta, kur ir vienkāršāk sasaistīties ar citiem un būt uzmanīgam pret citu vērtībām un kultūrām. Vienlaicīgi pastiprināta uzmanība sabiedrības savstarpējām saitēm var novest pie apātijas. Perspektīvu daudzveidībā mēs esam spiesti apzināti izskatīt vairāk iespēju un ikdienā veikt ētiskas izvēles. Kad viss kļūst apšaubāms, tad drosmē darboties ir sociālā inovatora rokās. Veiksmīgu sociālo inovāciju "Rītdienas zeme" rada cilvēki, kam ir morālais orientieris, un kas, saskaroties ar jaunu informāciju, spēj būt elastīgi.

Kam pievērst uzmanību?

Planētas ilgtspējas ierobežojumi

2009.gadā pētnieki noteica deviņus planētas ierobežojumus ilgtspējīgai cilvēku darbībai uz zemes.

Izpēti, lai gūtu plašāku ieskatu par cilvēces ietekmi uz planētu.

Pasaules ekonomiskais forums

Katru gadu pasaules līderi tiekas Davosā, lai apspriestu pasaules būtiskākos izaicinājumus.

Izpēti, lai uzzinātu, kas ir globālajā darba kārtībā.

Globālā Facebook kopiena

6000 vārdu garā manifestā Marks Zakenbergs uzņemas Facebook vārdā strādāt ar pasaules izaicinājumiem.

Pievērs uzmanību Markam Zakenbergam, kam ir liela ietekme uz pasaulē lielāko sociālo mediju platformu.

Ilgspējības attīstības mērķi

2015.gadā visas valstis ANO asamblejā apņēmas sekot 17 ilgtspējīgas attīstības mērķiem pasaules pārveidošanas labā.

Izpēti, lai rastu iedvesmu un globālu darbības kopienu.

Viela pārdomām

Kā mēs varam līdzsvarot savus apsvērumus un drosmi darboties, lai sasaistītajā daudzveidībā darbotos efektīvi?



Ilgtspējīgi risinājumi

Sistemātiski risinājumi ļauj sociālajiem inovatoriem izmantot izaicinājumus kā ilgtspējīgas attīstības iespēju

Vērtības radīšanai cilvēkiem nav obligāti jāveido jauni produkti, bet gan jāveic preču, pakalpojumu un resursu optimizēšana tādu risinājumu izveidei, lai tie atrastu problēmas cēloņus. Tā ir unikālas vērtības piedāvāšana, kas ļāva Uber, Etsy un Amazon kompānijām sasniegt panākumus. Tradicionālo risinājumu mērķis ir palīdzēt risināt šauri definētas problēmas, savukārt sistemātiski risinājumi balstās uz izaicinājumu pārveidošanu pēc būtības. Šādā veidā inovācija pārtop par sociālo inovāciju, kur sociālo un vides izaicinājumu daudzveidības apvienošana kļūst par ilgtspējīga biznesa prakses priekšnoteikumu. Sistemātiskie risinājumi ļauj inovatoriem kļūt par sociāliem inovatoriem, paplašinot viņu redzesloku un iekļaujot viņu darbā vairāk cilvēku, perspektīvu un izaicinājumu. "Rītdienas zemes" sociālie inovatori nav uzņēmējdarbības ideju pārdošanas līderi, bet gan kopienas labklājības veicinātāji, kas savieno līdzīgi domājošos kopīgu izaicinājumu pārvarēšanu kolektīvā labuma vārdā. Viņi secina, ka īstenotie projekti kļūst efektīvāki, ja iesaiste notiek vairāku izaicinājumu pārvarēšanā, un ilgtspējīgāki, ja iesaistīto cilvēku skaits ir lielāks.

Kam pievērst uzmanību?

Manhetenas sausā josla

Šis arhitektūras projekts piedāvā sociālās infrastruktūras izveidi, kas novērsīs pilsētas applūšanu un atbalstīs pilsētas dzīvi.

Izpēti, lai atrastu vispārīga pilsētas dizaina piemērus.

Mondragonas strādnieku kooperatīvs

Kooperatīva saimnieki ir strādnieki un tas tiek pārvaldīts demokrātiskā ceļā.

Izpēti, lai uzzinātu par lielākajiem sadarbības biznesa prakses piemēriem.

Sociālo investīciju atdeve (SROI)

SROI mēra papildus finansiālo vērtību, kas izvērtē ietekmi uz iesaistītām pusēm un novērtē to, kas ir svarīgs sabiedrībā.

Izpēti plašākas sociālās ietekmes mērīšanas iespējas.

Studentu-senioru mājas

Pansionāti aicina studentus ievākties, lai apkarotu vientulību un radītu pieejamas mājvietas.

Izpēti, lai atrastu sinerģijas piemērus starp dažādu iesaistīto grupu izaicinājumiem.

Viela pārdomām

Kā mēs varam sasaistīt vairākus izaicinājumus, lai tie stiprinātu mūsu idejas efektivitāti?

Paļaušanās uz tehnoloģiju pārņemšanu

Tehnoloģiju attīstība noved pie vajadzības uzticēties tehnoloģiskiem procesiem nevis cilvēkiem

Tādi jēdzieni kā automatizācija, 3D druka un Industrija 4.0 ir termini, ko ātru pārmaiņu laikā lieto darba tirgū un sabiedrībā. Iekārtas kļūst aizvien efektīvākas gan fiziskos ražošanas, gan datorizētos procesos. Ar Facebook algoritmiem filtrējot mūsu informācijas plūsmas un datubāzēm solot aizstāt galvenās mūsu finanšu sistēmas daļas, mēs redzam ienākam digitālas struktūras, kas ir salīdzinoši neatkarīgas no cilvēku ietekmes. Tradicionāli vērtību pārneses process iekļauj bankas kā starpniekus, bet blokķēdes atceļ cilvēku kontrolējošas iestādes vajadzību apstiprināt viņa leģitimitāti. Rezultātā, mums ir jāuzticas veselai kopai dažādu algoritmu un viņu patiesumam tā vietā, lai uzticētos kasieriem un bankas akcionāriem. Digitālās struktūras izkonkurē cilvēku vadītās institūcijas ar primāri sabiedriskām funkcijām. Mums ir jāamācās uzticēties algoritmiem, lai filtrētu ziņas un pārbaudītu mūsu vērtību darījumus, lai kļūtu par daļu no mazas cilvēku grupas, kam piemīt datu apstrādes prasmes un šādu pakalpojumu kvalitātes novērtēšanai nepieciešamie resursi. Cilvēkiem no šādas grupas vajadzētu ieklausīties rekomendācijās, ko sniedz informācijas apmaiņas (P2P) tīkli vai organizācijas kā Fairtrade Foundation, lai piekļūtu informācijai, precēm un pakalpojumiem.

Kam pievērst uzmanību?

Blokķēdes

Šis algoritms sola uzlabot cilvēku uzticību vērtību darījumiem, kas notiek bez cilvēka klātbūtnes.

Izpēti, lai atrastu tehnoloģisku risinājumu vērtību apmaiņai starp nepazīstamiem cilvēkiem.

Godīgā tirdzniecība

Godīgā tirdzniecība analizē nepieejamos datus, lai palīdzētu patērētājiem izvērtēt vērtību ķēdes taisnīgumu.

Izpēti, lai atrastu organizāciju, kas atvieglo sarežģītu datu pieejamību.

Vienādranga (Peer-to-Peer) rekomendācijas

Vietnes kā Yelp un Amazon izmanto P2P rekomendācijas, lai palīdzētu lietotājiem šķirot datus un iespējas.

Izpēti apvienotos cilvēku un digitālas uzticēšanās mehānismus.

Izkliedētas autonomas organizācijas

Izkliedētas autonomas organizācijas ir tādas institūcijas, kuru regulas ir sarakstītas kodējumā, kas pilnībā nodalītas no cilvēka.

Izpēti vairāk par autonomām tehnoloģijām.

Viela pārdomām

Kā mēs varam efektīvi konstruēt, uzticēties un radīt vērtību cilvēkiem, apvienojot digitālo un fizisko realitāti?

Vienkāršs prieks

Vienkāršs prieks ir sociālās inovācijas pamats, kas rada patiesas vērtības

Savā būtībā sociālā inovācija ir cilvēku iepriecināšana, kā arī labklājības celšana. Kā izmaiņu ieviesēji, mēs bieži sarežģījam lietas, mēģinot sasniegt izmaiņas sabiedrībā. Rezultātā mēs aizmirstam par to, kas pašreizējā brīdī ir patiesā vērtība. Piedevām mēs pārkam jaunas rotalietas un pieredzes, lai apmierinātu savas vajadzības, kas bieži vien nes zaudējumus dabas resursiem, piemēram, ceļojot uz tāliem galamērķiem vai izmantojot jaunas tehnoloģijas brīvā laika pavadīšanai. Rast vienkāršu prieku nozīmē rast prieku sevī, nevis ienest to no ārpusē. Mēs patērējam lielu daļu savas dzīves, meklējot prieka avotu ārpusē, bet tā ir lieka laika tērēšana, ja mēs nesākam ar sevi pašiem un to, kas vērtīgs: smieklis, asaras, atpūta, palīdzība citiem, spēles, mirkļa baudīšana un pārdomas. Šādā veidā, prieka pieredzes projektēšana un radīšana ir būtiska sociālo inovatoru darbā.

Kam pievērst uzmanību?

Joga un meditācija

Joga un meditācija meklē prieku cilvēkā, neuzticot to pilnībā ārējo faktoru ietekmei.

Ieskaties šeit, lai uzzinātu par iekšējo labklājību.

Spēlēšanās institūts

Institūts izmanto spēlēšanu un spēles kā ievadu labākai izglītībai. Spēlēšanai ir liela nozīme mācību procesā.

Ieskaties šeit, kā iespējams apvienot spēlēšanās procesu ar specializētu prasmju apgūšanu.

#Selfieless (#BezSelfijiem)

Šī kampaņa mudina cilvēkus novērsties no selfijiem un pievērst savu viedtālruni kamerai labajiem darbiem.

Ieskaties te, lai uzzinātu, kā ainavas maiņa rada prieku.

Jēgpilnas aktivitātes

Aktivitātes, kuru jēga atklājas to procesā, nevis rezultātā.

Ieskaties te, lai uzzinātu par prieka pilnas pieredzes teorijām.

Vieļa pārdomām

Kā labklājības radīšana sevī palīdz sabiedrībai kļūt ilgtspējīgākai?

Atkritumu iespējas un taupība

Atkritumi ir tikai resurss un taupība ir inovatoru iespēja

Viena cilvēka atkritumi ir dārgums citam cilvēkam, vēsta izteiciens. Mēs redzam aizvien vairāk pierādījumu šim izteicienam, jo atkritumi tiek pārstrādāti vērtīgos resursos un pat lētas kartona inovācijas risina miljardu cilvēku problēmas. Adidas pārstrādā plastikāta pudeles jaunu sporta apavu audumā, un lēti kartona risinājumi Indijas lauku apgabalos aizstāj sarežģītas medicīniskas iekārtas. Iepriekš resursi tika izmantoti, lai radītu produktus, kas dzīves cikla beigās nonāk atkritumos. "Rītdienas zemē" lineāras patērišanas ekonomika beidzas un uzplaukst inovatīvu resursu attīrīšanas un atkārtotas izmantošanas tīkls. Ģeniāli cilvēki un organizācijas atrod veidus, kā paplašināt tradicionālas preču, resursu, pakalpojumu un atkritumu iespējas, mainot to pielietojumu. "Rītdienas zemē" resursu taupība tiek skatīta kā iespēja rast lētas alternatīvas, un resursu pārpilnība tiek pārdefinēta par ilgtspējīgas pārdales iespēju. "Rītdienas zemē" sociālie inovatori atrod dārgumus tur, kur citi saskata tikai atkritumus.

Kam pievērst uzmanību?

Taupīga inovācija

Bioinženieris no Stanfordas rada 2\$ vērtu centrifūgu no kartona, ļaujot diagnosticēt malāriju un HIV.

Izpēti, lai atrastu piemērus tam, kā kaut kas tiek radīts ne no kā.

Airbnb un Spare Spaces

Dalīšanās ar mājvietām mājaslapa padara brīvās mājas pieejamas citiem, tādā veidā pārdaļot patērētos resursus.

Izpēti resursu pārdaļi.

Neglītais auglis

Fruita Feia pārdaļā neestētiskus augļus, kam nav komerciālas vērtības peļņai un pasaulei kopumā?

Izpēti risinājumus resursu izšķērdības mazināšanai.

Būvējot nākamajam miljardam

Apkalpojot nākošo lietotāju miljardu, Google ir spiests pieiet ierobežojumiem kā iespējām.

Izpēti ar inovācijām saistītu grūtību pārvarēšanu.

Viela pārdomām

Kā mēs trūkumu un pārpilnību varam pārveidot par sociālās inovācijas iespējām?

Glokālais paradokss

Globālistu un lokālistu domāšanas veido polarizētu multikulturālu vidi

Mūsu cieši savienotajā pasaulē globalizācijas kustība vēlas globālu vienotību, un tajā pašā laikā lokalizējošā kustība tiecas pēc kultūru, nacionālu valstu un valodu unikalitātes un atšķirību saglabāšanas. Šo kustību kopdzīve rada polarizētu sabiedrisko diskursu un pāreju uz glokalizētas pasaules izveidi. Šis glokālais paradokss noved līdz konfliktiem, jo globālisti pastiprināti apvienojas pēc kopīgu interešu pazīmēm, kamēr vietai piesaistītie lokālisti veido kopienas, kas nostiprinās tikai noteiktā ģeogrāfiskā vietā. Glokālistu paradokss ir spriedze, kas balansē starp 17 ANO ilgtspējīgas attīstības mērķiem un "America First" domāšanas veidu, starp interkulturālismu, asimilāciju un segregāciju, kā arī spriedze, kas balansē starp progresīvajiem kreisajiem un nacionālistiski noskaņotiem labējiem. Vairāk iekļaujoša un inovatīva nākotne pieprasa no sociāliem inovatoriem integrēt globālo un lokālo perspektīvu tā, lai izveidotos ilgstoši un vēlami risinājumi. Iniciatīvas, kurām izdosies panākt polaritāti, radīs toleranci un apvienos cilvēkus kopēju izaicinājumu pārvarēšanai.

Kam pievērst uzmanību?

Samsoe Enerģijas akadēmija

Iesaistot salas kopienu vietējās aktivitātēs, tiek risinātas gan vietēja, gan globāla rakstura problēmas.

Izpēti, kā vietējā kopiena attiecas pret atjaunojamo enerģiju.

Ķīnas globālisms

2017.gadā Xi Jinping apliecina, ka Ķīna uzņemas saistības attiecībā uz globālo tirgu, neskatoties uz Rietumu protekcionismu.

Izpēti nākotnes līderību globālajā tirgū.

Eiropas nacionālisms

Labā spārna partijas Eiropas Savienībā vēlas atdalīties no ES un atgūt nacionālo neatkarību.

Izpēti, lai uzzinātu par kultūras atšķirībām un lokālistu problēmām.

Demokrātija Eiropas kustībā

Zaļie/kreisie, Eiropas kustība vēlas pārveidot Eiropas sadarbību.

Izpēti, lai uzzinātu par Eiropas un politiskās sadarbības inovāciju.

Viela pārdomām

Kā mēs varam apvienot polarizētās - globālo un lokālo – perspektīvas ilgtspējīgos globālos un lokālos risinājumos?

Pārkārtota atbildība

Kopienas un neformālas organizācijas uzņemas atbildību par jaunas sociālās sistēmas izveidi

Saskaroties ar pakalpojumu līmeņa lejupslīdi, inovatīvas kopienas uzņemas atbildību, apšaubot un pārrakstot esošo sociālo sistēmu. Neapmierinātība sabiedrībā liek sabiedriskajām organizācijām veidot uz kopienu vajadzībām balstītus risinājumus: rūpes par slimiem un veciem cilvēkiem, bērnu izglītošanu un iespēju nodrošināt pieeju ātram internetam vai atjaunojamai enerģijai. Šīs organizācijas izkonkurē komerciālas inovācijas iedzīvotāju iekļaušanas ziņā un tiek vadītas, pateicoties īpašumtiesību un piederības sajūtai. Globālā darba tirgus pieaugums digitālās platformās, novecojošie iedzīvotāji, urbanizācija un automatizācija ir sociālās sistēmas galvenie izaicinājumi. Sociālo inovatoru ziņā ir uzņemties šos izaicinājumus risināt ar jauniem paņēmieniem, kas darbotos globālā un vienotā pasaulē.

Kam pievērst uzmanību?

Malaga Común valūtas sistēma

Vietējā valūtas tirgus sistēma iesaista kopienas un pārveido sociālo sistēmu.

Izpēti par jauniem kopienu tirgus un ekonomikas veidiem.

B4RN Lauku platjosla

Platjoslas infrastruktūra Lielbritānijas lauku reģionā, kas izveidota bezpeļņas pārdales un kopienas iesaistes ceļā.

Izpēti par inovācijām infrastruktūras veidošanā.

Mana Balss (MyVoice) publiskās iniciatīvas

Platforma iesaista pilsoņus demokrātiskos un politisko reformu procesos.

Izpēti demokrātiskās līdzdalības pārveidi.

Lielbritānijas kopienu slimnīcas

Slimnīcas pārtop par sociāliem uzņēmumiem, kad taupība un iedzīvotāju pieaugums ietekmē nacionālo veselības aprūpi.

Izpēti kopienu iniciatīvas, kas izmaina kultūru.

Viela pārdomām

Kā sociālie inovatori var iesaistīt kopienas, lai uzņemtos atbildību un pārveidotu sociālo sistēmu labākas rītdienas veidošanā?

Digitālais darvinisms

Digitālā sabiedrība rada iespējas ietekmēt un būvē jaunu sociālo hierarhiju

Digitālais darvinisms ir sabiedriskās kārtības parādīšanās, kurā ietekmi uz pasauli nosaka jaunas kapitāla formas. "Vakardienas" pasaulē ietekmes vara bija lielākoties formāliem politiskiem spēkiem, uzkrātam kapitālam vai ietekmīgām kompānijām. "Rītdienas zemē" jebkurš kaitniecisks video un sociālo mediju sekotāji ir ietekmētāju sarakstā, padarot jauno ietekmes sistēmu visiem pieejamu. Jauns video, ar kuru dalās YouTube vietnē, vai vienīgs, labi formulēts Twitter ieraksts var ietekmēt politiku, naudu vai masas – un katrs to var izdarīt. Bet "katrs" nenozīmē "visi". Jaunā sociālā struktūra nav utopija, bet gan sistēma, kas vienmērīgi pārdala ietekmēšanas iespējas cilvēkiem, kas ar panākumiem var pārvaldīt šo jauno „digitālo kapitālu”. Viens no kaimiņiem var dominēt nākošās nedēļas politiskajās debatēs ar video, kura popularitāte pārsniedz 1 miljonu pārskatu YouTube vietnē, kamēr cits var būt mazapmaksāts strādnieks Amazon Mechanical Turk uzņēmumā. Digitālais darvinisms ir jaunas ietekmes kārtības un jaunu prasmju sākums digitālā pasaulē – tā ir varas struktūra, kurā digitāli aprīkoti cilvēki dzīvo līdzās jaunienācējiem.

Kam pievērst uzmanību?

Tiešsaistes ietekmes nesēji

Tādi tiešsaistes ietekmes nesēji kā Casey Neistat, izmanto tīkla spēku, lai virzītu politiku un patērētājus.

Izpēti par digitālām elitēm.

Amazon Turk tiešsaistes darbs

Tiešsaistes darbinieki saņem "centus" par tiešsaistes uzdevumu izpildi, globālā sabiedrībā veidojot digitālu apakšklasi.

Izpēti, par jaunām digitālā laikmeta sabiedrības apakšklasēm.

Digitālās vērtības aksioma

Organizācijas palielina mūsu digitālo vērtību un klasificē cilvēkus reklamdevējiem „vajadzīgos” un „nevajadzīgos”.

Izpēti tiešsaistes ietekmes izvērtēšanu.

Nulles robežizmaksu sabiedrība

Digitālie pakalpojumi konkurē ar samazinātām robežizmaksām un attīstību.

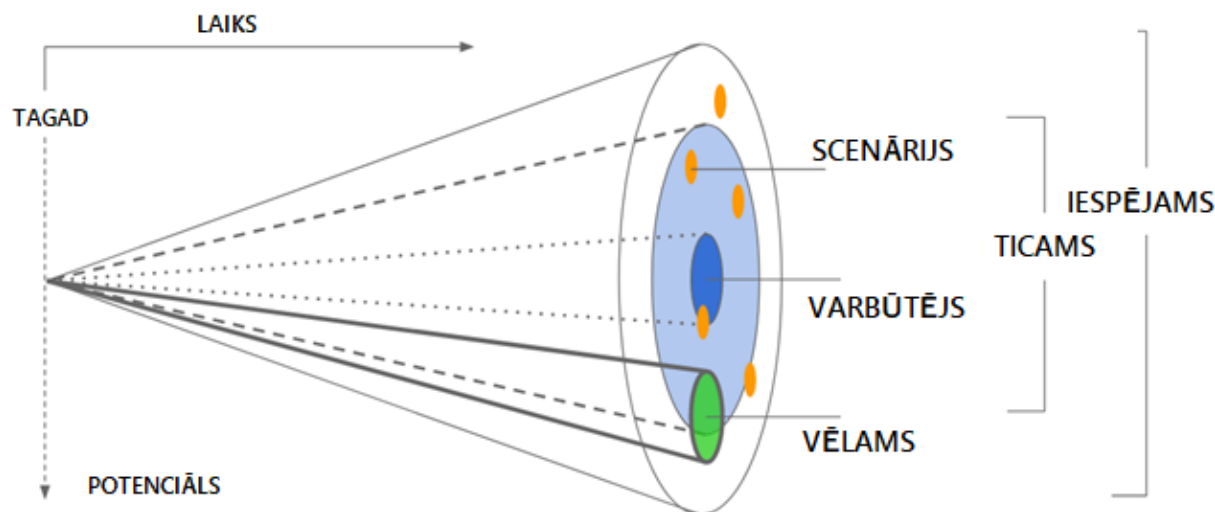
Izpēti, lai izprastu digitālo tirgu.

Viela pārdomām

Kā sociālie inovatori var izmantot digitālos rīkus, lai pilnvarotu ne tikai jaunās digitālās elites, bet gan visus?

Nākotnes projektēšana

Ar "Rītdienas zemes" kartes palīdzību projekta partneri vēlas palīdzēt nākotnes sociālajiem inovatoriem prognozēt un veidot viņu personīgo un mūsu kopējo nākotni, kļūstot par „pārmaiņu līderiem”. Mēs aicinām nākotnes domātājus izmantot rītdienu kā iedvesmu šodienai un risināt problēmas proaktīvi. Viens no veidiem, kā darboties ar "Rītdienas zemes" karti un nākotni, ir izmantot tās metodes, ko izstrādā nākotnes domātāji un stratēģi. Tāpēc šī nodaļa piedāvā īsu ievadu Nākotnes piltuvē kā nākotnes scenāriju un jaunu aprakstu izveides turpinājumu. Mēs piedāvājam apskatīt rītdienas stāstus, kurus izveidojuši projekta partneri.



Nākotnes piltuve

Domāšana par nākotni nav nākotnes pareģošanas zinātne. Tā ir pieeja nākotnes atklāšanai un iedvesmas avots. „Rītdienas zemes” izpētes procesā tika savākti signāli par tagadni un nākotni, lai sniegtu pamatotu vērtējumu par iespējamo nākotni. Mēs varam izmantot šos signālus, lai izvērtētu tagadnes tendences un neskaidrības, kā arī to ietekmi uz nākotni. Izprotot signālus un to savstarpējās sakarības, mēs varam izvērtēt noteiktu nākotnes scenāriju varbūtību, tomēr būtiskākais labums rodas tad, kad mēs izmantojam signālus, ieskatus un scenārijus, lai veiktu darbību tūlīt pat, kas būtiski palielina mums vēlama scenārija varbūtību.

Nākotnes piltuve ilustrē nākotnes scenāriju varbūtību un savieno tos ar tagadni (sk.10.attēlu). Novietojot sevi, savas kompetences, projektu un saistības piltuves galā, tu vari palūkoties uz iespējamiem nākotnes scenārijiem un izmantot tos savu centienu vadīšanā, lai veidotu vairāk iesaistošu un inovatīvu nākotni – izmanto piltuvi un scenārijus, lai izvērtētu, vai tavas šodienas pūles ved tevi tuvāk vai tālāk no vēlamā nākotnes scenārija.

10.attēls: Nākotnes piltuve

Potenciāls

Nākotnes domāšanas pamatnostādne ir tāda, ka nākotne ir nenoteikta un atvērta, nekas nav nemainīgs, un viss var notikt. Visam, kas seko tagadnes mirklim, ir zināms potenciāls piepildīties.

Varbūtējā nākotne

Varbūtējās nākotnes lauks sastāv no scenārijiem, kas visdrīzāk kļūs par nākotni, un pašā to centrā atrodama sagaidāmā nākotne, kas ir biznesa lineāra prognoze. Iespējamie scenāriji balstās uz pašreiz pasaulē novēroto tendenci. Kā piemēru var minēt dzimstības statistiku, ko izmanto dienas aprūpes pakalpojumu nepieciešamības prognozēšanai nākamajos 1-5 gados, kā arī skolu kapacitātes izvērtēšanai tālākā nākotnē.

Ticamā nākotne

Ticamas nākotnes lauks iekļauj visus tos scenārijus, kas var notikt kā esošo zināšanu rezultāts. Apvienojot esošās zināšanas par dabu, cilvēku mijiedarbības sistēmām, cēloņsakarībām, procesiem u.c., mēs varam būt jau jaunus ticamus nākotnes scenārijus. Ticamas nākotnes piemērs var būt 100% atjaunojama enerģija Eiropā. Mēs zinām, ka varam iegūt enerģiju no saules, vēja un biomasas, tomēr konsekventas enerģijas piegāde, izmantojot atjaunojamus enerģijas resursus joprojām paliek izaicinājums, tādējādi saglabājot pašreizējo vajadzību pēc fosilā kurināmā.

Iespējamā nākotne

Iespējamās nākotnes lauks ietver sevī scenārijus, kas var notikt, un nākotnes, kas tagad izskatās nereālas. Iespējamā nākotnē iekļaujas arī tie, kas ir atkarīgi no vēl neeksistējošām pasaules zināšanām. Cilvēki, kas pārtop par starpplanētu sugu, ir viens no

iespējamiem nākotnes scenāriju piemēriem, kas atrodas ārpus ticamības lauka. Bez atbildes joprojām paliek jautājums par cilvēka dzīvību atbalstošu planētu esamību, kā arī tas, kā vadīt un izdzīvot garus ceļojumus.

Vēlamā nākotne

Vēlamās nākotnes lauks ir atkarīgs no nākotnes stratēģu redzējuma, jo tas ir tas, ko mēs vēlamies sagaidīt. Viens no vispazīstamākajiem vēlamās nākotnes sludinājumiem pieder Džonam F. Kenedijam, kas uzrunāja ASV Kongresu 1961.gada 25.maijā (NASA, 2004):

“Es ticu, ka šai nācijai ir jāņemtas sasniegt mērķi izlaist cilvēku uz mēness un atgriezt viņu drošībā uz Zemes pirms šī desmitgade ir pagājusi. Nevienš cits kosmosa projekts šajā laika posmā cilvēcei nebūs iespējamāks vai svarīgāks ilgtermiņa kosmosa izpētei.”

Šajā uzrunā Kenedijs savā un valsts vārdā apņemas sasniegt manāmi nerasniedzamu mērķi, jo šādam projektam nepieciešamais zināšanu un tehnoloģiskais līmenis nebija vēl sasniegts. Taču paziņojums iekustināja zinātnisko darbību un investīcijas, kas palielināja nākotnes varbūtību cilvēkam nolaisties uz Mēness. Darbības scenāriji pārgāja no ticamā lauka un varbūtēju, gaidot nākotnes piepildījumu, kamēr 1969. gada 24.jūnijā astronauti Neils Armstrongs, Mihaels Kolins un Bāzs Aldrins neatgriezās drošībā uz Zemes.

Nākotnes stratēģijas

Izmantojot nākotnes piltuvi kā ietvaru domāšanai par nākotni, sociālie inovatori var radīt iespējas darboties. Ar savu pozitīvās ietekmes potenciālu novērtēšanu tie var pieņemt stratēģiskus lēmumus, kas balstīti uz pamatojumiem. Visbeidzot, stratēģiskā domāšana un lēmumu pieņemšana ļauj sociālajiem inovatoriem

plānot darbības stratēģijas viņu projektos un kļūt par veiksmīgiem "Rītdienas zemes" līdzveidotājiem.

Rītdienas stāsti

Nākošā nodaļa atklāj četrus sociālo inovatoru un "Rītdienas zemes" projekta partneru kopveidotus vēlāmās nākotnes scenārijus, kas rāda piemēru, kā veidot scenārijus nezināmā nākotnē stāstījumu formā. Stāsti tiek veidoti tā, it kā tie jau eksistētu un nes sevī atsauces uz tagadnes notikumiem un organizācijām, kā arī apvieno dažus vai arī visus no iepriekšējās nodaļas apskatītiem elementiem.

Stāsts #1 – Jauns sadarbības līderības laikmets

Industriālā laikmetā līderība tika saistīta ar militāriem sasniegumiem – līderis bija tas, kas pirmais pameta tranšeju, lai ietu un mirtu. ("to lead" ("vest"- no angļu valodas) aizgūts no senatnes jēdziena "leith", kas nozīmēja "ej uz priekšu un nomirsti"). Līderis bija tas, kas ar piemēru citiem norādīja virzienu. 2017.gada Pasaules Ekonomikas forums iezīmēja kritisku pagrieziena punktu jaunas līderības laikmeta atfistībā. Iepriekšējos gadu desmitos līderība tika apskatīta kā sadarbības aktivitāte, kurā visi kopienas biedri veica savu saistības kopēja mērķa sasniegšanai. Jaunais līderības laikmets tiek iezīmēts ar atsaucīgu, apzinātu, evolucionāru un veicinošu līderību. Tā mērķis ir apvienot cilvēkus kopīgi atjaunot pasaules resursus

un reformēt sabiedrību visas cilvēces labā. Jaunais līderības laikmets ir iesaistījis individuus un kopienas jaunu organizāciju, kultūru un tehnoloģiju izveidē, kas veic savu darbu taisnīgas, ilgtspējīgas un plaukstošas pasaules vārdā.

Stāsts #2 – Demokrātiski orientētas organizācijas

Kims ir rekrutēšanas virsnieks Faber Coop. Viņam ir pieejami aptaujas rezultāti par sadarbības projektu idejām. Lai īstenotu projektus, darbinieki, interesenti un projektu dalībnieki ir ieguldījuši savu laiku, naudu un sociālo kapitālu. Kima atbildībā ir pārvaldīt aptaujas rezultātus un kopā ar četriem citiem darbiniekiem izveidot priekšlikumus par galīgajiem projektiem. Nedēļu vēlāk Kims un viņa grupa prezentēja projektu idejas, to mērķus un sagaidāmos rezultātus. 135 darbinieki izvēlējās un parakstījās zem viena no 12 projektiem. Līdzveidotāji, dalībnieki un kritiķi sekoja procesam tiešsaistē un arī parakstījās par tiem projektiem, kuri šķita piemēroti, lai tādā veidā palīdzētu tiem gūt panākumus realizējot specifiskus projektus. Viens no divpadsmit projektiem neguva pietiekamu atbalstu, tāpēc tika īstenoti tikai 11 projekti. Lielākais no projektiem iesaistīja vairāk nekā 3 miljonus cilvēku un bija €1,647,000 vērts, radot 20 pilna laika darba vietas.

Stāsts #3 – Daudzvietu līdzāspastāvēšana

2020.gadā Globālā partnerība Efektīvas attīstības sadarbībai (GPEDC) organizēja ceturto augstākā līmeņa tikšanos Buenosairesā saistībā ar ANO Ģenerālo asambleju. Tās 2 virsmērķi: Parīzes klimata vienošanās progresa novērtējums un virzības nospraušana nākotnes attīstības darbam valstīs ar zemiem ienākumiem. Secinot, ka vienošanās nav spējusi pietiekoši palēnināt klimata izmaiņu tempu, pasaules līderi smēlās iedvesmu no Ziemeļu modeļa un nosprauda mērķi visām valstīm atbrīvoties no fosilā kurināmā 100% apmērā līdz 2050.gadam. 30 gadus vēlāk mēs esam sekmīgi sasnieguši mūsu mērķi. Viss siltums, enerģija, elektrība un degviela tiek iegūta no vēja, saules un biodegvielas. Nelielas, pašpietiekamas kopienas ir aizstājušas milzīgas enerģijas ieguves un pārstrādes korporācijas un jauni pilsonības modeļi ļauj cilvēkiem saglabāt viņu statusu, ieguldot ilgtspējīgā resursu izlietojumā vietējo kopienu līmenī. Kopš modeļa ieviešanas 2035.gadā, starptautiskā darbaspēka mobilitāte ir palielinājusies desmitkārtīgi un Kopējais nacionālais laimes (GNH) indikators sasniedzis visu laiku augstāko atzīmi visās valstīs. Pētījumi liecina par to, ka atjaunota kopīga mērķa un saliedētas kopienas apziņa un ieviestais pilsonības modelis, ir galvenais šo pārmaiņu cēlonis.

Stāsts #4 – Sociālie inovatori “Rītdienas zemē”

Laipni lūgti “Rītdienas zemē”- iekļaujošā un inovatīvā sabiedrībā, kura darbojas cilvēku un planētas labā. “Rītdienas zemē” cilvēki uzņemas atbildību, lai veidotu sadarbības kopienās. Sociālie inovatori veido savienības, kurās iekļaujas dažādas kultūras, organizācijas un domāšanas veidi, kas var nest izmaiņās vietējā, globālā vai virtuālā vidē. “Rītdienas zemes” sociālie inovatori strādā savu darbu, rada plaukstošus uzņēmumus vai kopienu projektus, padarot tos par savu personīgo misiju savas vides, kompetenču un saistību atbalstam, kā arī ilgstošas ietekmes radīšanā. Turpinot savu misiju, viņi izzina pasauli, veidojot savienības un radot ietekmi uz visu zemi. Sociālie inovatori ir drosmīgi savos centienos pirmajiem apgūt nezināmo un cerību pilni savos sapņos.



Mācību ietvars sociālajiem inovatoriem

Mācību ietvara izveide

Mācību ietvars veido pamatu turpmākajiem projekta rezultātiem un sniedz galveno kompetenču un prasmju jēdzienus, kas nepieciešami nākotnes sociālo inovatoru attīstībai. Nospraužot jaunu mācību ietvaru un tā saturu, mūsu mērķis ir iedrošināt sociālos inovatorus. Projekts veicinās vispārēju prasmju attīstību, nepieciešamu veiksmīgai sociālās inovācijas attīstībai.

Sociālie inovatori ir tie, kas iegulda zināšanas jaunu ideju radīšanā, īstenošanā un izvērtēšanā, kā arī politikas veidošanas ietekmēšanā. Tie "var nākt no visām dzīves jomām" (DG Regional and Urban Policy & DG Employment, Social Affairs and Inclusion, 2013) un darboties jebkurā no iespējamajiem sektoriem, kur ir kāda sociāla vajadzība un uzlabošanas iespēja. Būt par sociālo inovatoru nozīmē būt spējīgam nest labumu sabiedrībai ar novatoriskiem risinājumiem, patiesi rūpēties par problēmu risināšanu un izrādīt vēlmi atbalstīt citus.

"Rītdienas zemes" mācību ietvars ir veidots, lai izvērtētu sociālo inovatoru vajadzības personības attīstības līmeni. Apmācītāji būs spējīgi izmantot ietvaru atbalstam, attīstīšanai un pozitīvas ietekmes radīšanai, lai sociālie inovatori būtu spējīgi sniegt labumu sabiedrībai, piedāvājot radošas pieejas, preces un pakalpojumus.

Sociālajam inovatoram jāpiemīt zināšanām un prasmēm, lai nodrošinātu sabiedrību ar jauniem, uz sabiedrību virzītiem

esošo un nākotnes problēmu risinājumiem. Lai to sasniegtu, mēs esam izveidojuši mācību ietvaru, kas:

- **atpazīst** galvenās prasmes, kompetences un zināšanas inovāciju radīšanai,
- **mudina** panākt personīgo mērķu un interešu īstenošanu, kas ietekmē sociālo inovatoru nodomus,
- **atpazīst** esošo domāšanas veidu, degsmi un vērtību kopumu, kas atšķir "sociālu" uzvedību.

Turklāt, mācību ietvars pārstāv sociālo inovatoru attiecības ar apkārtējo pasauli, uzsverot daudzējādās ietekmes, ko viens uz otru atstāj sociālie inovatori, kā arī citi ieinteresētie un vide, kurā tie darbojas.

Datu ievākšana un analīze

"Mācību ietvars" izmanto radošā pētīšanas procesa rezultātus, kas ietver sevī gan literatūras pārskatus, gan fokusa grupas precizēšanas posmā. Šis process ietver sevī sešu Eiropas valstu - Lielbritānijas, Portugāles, Dānijas, Itālijas, Vācijas un Latvijas - organizāciju dalību, kas fokusējas uz prasmēm, kompetencēm un zināšanām sociālās inovācijas un sociālās uzņēmējdarbības jomās. Datu ievākšanas un analīzes metode pārņemta no iepriekš noteiktas Gioias, Korlī un Hamiltona (2013) kvalitatīvās analīzes metodes, izmantojot analīzes programmu MAXQDA.

Darbības soļi ir sekojoši:

1. **Sešu fokusa grupu** novadīšana sešās valstīs,
2. Fokusa grupā iegūto datu **pārrakstīšana**,
3. **Datu kartēšana**, izmantojot fokusa grupas aptauju,

4. Pārrakstīto datu lasīšana un pārskatīšana,
5. Pirmā kodēšana, kas veikta dubulti un neatkarīgi,
6. Kodēšanas rezultātu apvienošana un reorganizēšana,
7. Otrreizēja kodēšana, izmantojot apvienotos datus,
8. Provizorisko secinājumu veikšana,
9. Nozīmju un sakarību meklēšana,
10. Secinājumu veikšana.

Šie soļi tika izpildīti, precīzi sekojot līdzī zemāk nosauktajām procedūrām:

Fokusa grupu formēšana

Fokusa grupas ir kvalitatīvo datu ievākšanas metode, ko lieto, lai gūtu ieskatu īpašos tematos. "Rītdienas zemei" mēs veidojām fokusa grupas, lai gūtu labāku izpratni par esošo sociālās inovācijas statusu Eiropā un citviet pasaulē. Projekta dalībnieki tika izvēlēti, balstoties uz viņu pieredzi sociālās uzņēmējdarbības un sociālās inovācijas jomās. Dalībnieku grupas lielākoties bija daudzveidīgas vecuma, dzimuma un profesionālā ziņā. Seši "Rītdienas zemes" partneri organizēja fokusa grupas savās mītnes valstīs un to dalībnieku skaits ir sekojošs:

1. Regenerus, Merseyside, Lielbritānija	6
2. Advancis, Matosinhos, Portugāle	10
3. Bespoke, Kopenhāgena, Dānija	10
4. Milānas Politehniskā augstskola, Milāna, Itālija	7
5. Minsteres Lietišķo zinātņu Universitāte, Minstere, Vācija	7
6. Sociālās inovācijas centrs, Daugmale, Latvija	8

Fokusa grupu vadīšana

Fokusa grupu jautājumi pētīja grupas dalībnieku pieredzi un darbību, kā noris sociālā inovācija, kā sociālie inovatori un uzņēmēji darbojas un kādā vidē notiek to darbība.

Katra fokusa grupas diskusija tika ierakstīta un aprakstīta anonīmi, ņemot vērā ētiskus apsvērumus un dalībnieku piekrišanu.

Fokusa grupas datu analīze

Pēc fokusa grupu novadīšanas balss audio ieraksta dati tika pārrakstīti skriptā, kas ir piemērots analīzei. Izmantojot apskatītās tēmas un jautājumus, pārrakstītie dati tika kartēti atbilstoši to pirmatnējiem kodiem. Noraksti (transkripti) tika pārskatīti vēlreiz, lai gūtu labāku izpratni par datiem un sākotnējo kodu karti kā ceļvedi.

Pirmā kodēšana tika veikta, izmantojot karti kā kodus. Visi noraksta dati tika pārskatīti, un atbilstošie ieskati tika atzīmēti ar piederīgiem kodiem. Šo uzdevumu vienlaicīgi un patstāvīgi veica divi pētnieki, lai nodrošinātu objektivitāti.

Divi apstrādāto datu kopumi tika apvienoti vienā. Visi kodi, kuri sakrita, tika apkopoti. Jauni kodi, kas radušies pirmajā kodēšanas procesā abu pētnieku darba rezultātā, tika izsvērti un pievienoti vai reorganizēti. Šie jaunie kodi nosprauda tematus, tēmas un jautājumus, kas netika apskatīti fokusa grupās, bet apliecināja savu nozīmi dalībniekiem, ņemot vērā to pieredzi sociālajā inovācijā.

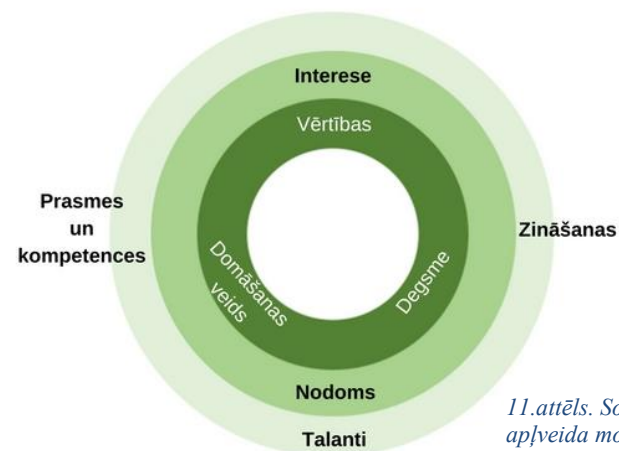


Tāpēc tie tika definēti kā svarīgi un kļuva par kodēšanas sistēmas daļu.

Otrajā kodēšanas posmā ar jaunu kodu radīšanu un atsevišķu to reorganizēšanu datus bija nepieciešams pārskatīt un pārkodēt, lai atspoguļotu svarīgas izmaiņas. Galējā kodu datu bāze deva iespēju veikt provizoriskos secinājumus. Dati tika apkopoti, atstājot vissvarīgākos. Provizoriskie secinājumi tika pārskatīti un to nozīme analizēta. Daudzas no šo kodu daļām bija savā ziņā savienojamas ar citām. Šīs sakarības tika atzīmētas un strukturētas.

Secinājumi

Secinājumi tika veikti, balstoties uz rezultātiem. Esošo zināšanu par sociālo inovāciju un sadarbības ekonomiku pārskats un rezultāti jāva izstrādāt apļveida modeli sociālo inovatoru izprašanai un apmācīšanai (11.attēls). Šis modelis sastāv no iekšējā centra, ārējā līmeņa un mācīšanās līmeņa, kas tiks aprakstīti nākamajās nodaļās.



11.attēls. Sociālo inovatoru apļveida modelis

Iekšējais centrs

“Iekšējais centrs” attēlo indivīda iekšējos pieņēmumus un principus. Tas satur vērtības, domāšanas veidus un degsmi, ko sociālie inovatori ir atzinuši par svarīgāko savā jomā. “Iekšējais centrs” nosaka indivīdos nostiprinājušos uztveri un tādējādi formē fokusu, caur kuru tie skatās, kā arī nosaka, kādā veidā uztvertā realitāte tiek interpretēta. “Iekšējo centru” var uzskatīt par uztveres un uzskatu kopumu, ko indivīds tendēts izrādīt dabīgos apstākļos un pēc paša vēlmēs, balstoties uz uzskatiem, vērtībām un domāšanas veidiem.



12.attēls. Iekšējais centrs

Vērtības

Vērtības ir mūsu esības centrs. Tās nosaka mūsu morālās uzvedības principus un standartus. Tās pārstāv abstraktas lietas, kas dzīvē mums ir svarīgas. Vērtības ir abstrakts ideālu gala stāvokļa attēlojums, kas visbiežāk ietekmē uzvedību (Torelli un Kaikati, 2009).

Mēs noskaidrojām, ka sociālo inovatoru vērtības ir cieši saistītas ar t.s. "palīdzības filosofiju". Šī filosofijas piekritēji skatās uz pasauli caur "tiekšanās pēc labklājības" lēcu, kas palīdz tiem saredzēt izaicinājumus un vajadzības, kā arī tam sekojošās darbības. Individīdi uzsāk darboties sociālās inovācijas virzienā, jo "viņi vēlas palīdzēt [...] un darboties harmonijā ar savām vērtībām" (citāts no fokusa grupas). Tas attēlo dabisku vēlmi ieguldīt darbu citu labklājībā. Individīdi rod apmierinājumu un prieku palīdzot citiem, tādējādi, palīdzēšana kļūst par viņu darbības virzītājspēku.

Sociālie inovatori apraksta, ka viņu vērtības ir saistītas ar vēlmi palīdzēt un rast tajā prieku un nozīmi, kas izpaužas kā motivācija inovēt "sociāli". Palīdzības filosofija nozīmē atbalstīt cilvēkus, kad vien tas ir iespējams un pozitīvi ietekmēt viņu dzīves. Pamata filosofija, kas virza sociālo inovatoru darbības, nozīmē indivīdu un kopienu labklājības sekmēšanu.

Domāšanas veidi

Domāšanas veids ir pārliecību kopums par mums pašiem un apkārtni, kas nosaka mūsu rīcību un atšķir mūsu uzvedību, un reakciju konkrētā situācijā.

Uzņēmējdarbības domāšanas veids ir dabisks un ļoti būtisks sociālai inovācijai. Uzņēmējdarbības domāšana atbilst "spējai just, rīkoties un izmantot noteiktos apstākļos (Haynie un citi,

2010). Sociālie inovatori ar uzņēmējdarbības domāšanas veidu problēmām pieiet kā iespējām un pārvērš to risinājumā. Šāds domāšanas veids paredz ka "dažkārt ir labāk prasīt piedošanu, nevis atļauju, mēģinot kaut ko jaunu" (citāts no fokusa grupas).

Degsme

Degsme atbilst stiprām jūtām un entuziasmam, kas, iedarbojoties kā intensīva emocija, veido indivīda īpašu vēlmi kaut ko darīt. Sociālajiem inovatoriem degsme darbojas kā impulss jaunām idejām, kas rodas no lietām, kam viņu acīs ir īpaša nozīme. Degsme var veicināt inovatīvo procesu, uzkurinot sociālajā inovatorā vēlmi darboties, jo tādējādi radot ir iespējams izmantot personīgo degsmi labiem nolūkiem.

Sociālie inovatori var būt motivēti arī ar kaismi, kas saistīta ar pašu "palīdzības filosofiju" – vēlmi ieguldīt citu labklājībā, jo "viņi ir atklājuši šo degsmi, darot kaut ko labu priekš cilvēkiem sev apkārt" (citāts no fokusa grupas).

Ārējais līmenis

"Ārējais līmenis" atbilst "lekšējā centra" pārvēršanā reālā interešu un mērķu formā. Tas apraksta sociālā inovatora motivāciju, kas virza inovācijas attīstību un ieviešanu.

Balstoties uz doktrīnu, secinām, ka cilvēkus vada noteikti mērķi, intereses un



13.attēls. Ārējais līmenis

nolūki, kas ir izcili dzinuļi sociālajam inovatoram kādu darbību uzsākšanai sabiedrības izaicinājumu risināšanas labad.

Nodoms

Nodoms ir iemesls tam, ka kaut kas ir izdarīts, un tas virza indivīda uzmanību. Nodoms pārstāv konkrētu mērķi darbības uzsākšanai, kas arī rezultējas gandarījumā.

Sociālo inovatoru motivāciju strādāt ar sabiedriskām iniciatīvām ietekmē ne tikai finanšu stimuli, bet pirmkārt, bezpeļņas faktori. Piemēram, stipra vēlme radīt sabiedrībai vērtību vai izveidot konkrētu inovatīvu risinājumu citiem. Nodoms uzsākt un attīstīt sociālās inovācijas var nākt no dažādiem avotiem, tai skaitā, no apkārtējiem cilvēkiem, vietējām kopienām un individuālās pieredzes. To var izraisīt arī kādas vajadzības pēc efektīva risinājuma. Esošie sociālo inovatoru panākumu piemēri arī var būt motivējošs faktors, kas virza indivīdu darbam šajā virzienā. Sociāla nodoma efekts ir būtisks sociālās inovācijas virzītājspēks.

Dažos gadījumos nejaušība spēlē noteicošo lomu. Daži cilvēki vienkārši vēlas izmēģināt kaut ko jaunu, jo dažreiz viņi "savā dzīvē vienkārši vēlas iepazīt jaunus apvēršņus un izaicinājumus" (citāts no fokusa grupas). Taču vienlaicīgi indivīdiem ir spēja īstenot noteiktas alternatīvas un vēlāk arī vizualizēt savus mērķus.

Intereses

Intereses attiecinās uz zinātkāri un piesaisti kaut kam. Tās izraisa noteiktu uzvedību, tendētu uz kaut kā īpaša meklēšanu, ko sociālais inovators vēlas zināt un izpētīt. Interese sekmē cilvēku tieksmi pēc īpašiem rezultātiem un pieredzes iegūšanas sevis attīstībai kā mācību satura paplašināšana vai pēc finansiāla

labuma (piemēri aizgūti no fokusa grupām). Personīgā interese noteiktā jomā var tikt efektīvi pielietota radišanas procesā. Tā var atklāties, uzsākot studijas jomā, kas interesē, un turpmākajā teorijas pielietošanā praksē vai brīvā laika pavadīšanā, attīstot sociālo inovāciju kā hobiju.

Intereses un nodomi atspoguļo indivīdu motivāciju, kas sakņojas vērtībās, domāšanas veidā un degsmē. Sociālo inovatoru gadījumā tas ir spēcīgs dzinulis, kas iesaista, palīdz un liek justies lietderīgam attiecībā uz citiem. Šie elementi indivīdā nosaka viņa intereses un nodomus kopā ar „iekšējo centru” – pēc tiem mēs varam identificēt indivīdus, kas ir vairāk vērsti uz sociālo inovāciju attīstīšanu.

Mācīšanās līmenis

Apļveida modeļa trešais līmenis norāda uz mācīšanās “slāni”. To veido iespējamie veidi, kā atbalstīt indivīdu talanta attīstīšanā, esošo prasmju un kompetenču stiprināšanā un jaunu iegūšanā, kā arī specifisku zināšanu ieguvē. Kopā talanti, zināšanas, prasmes un kompetences palīdzēs sociālajiem inovatoriem attīstīt aktivitātes, kas padarīs iespējamu sociālās inovācijas procesu.



14.attēls. Mācīšanās līmenis

Prasmes un kompetences

Sociālie inovatori atsaucas uz dažādām prasmēm un kompetencēm, kas ir izšķirošas. Šādas sociālam inovatoram nepieciešamās prasmes un kompetences tika iedalītas piecos sekojošos profilos: radošs domātājs, īstenotājs, pārmaiņu katalizators, tīklotājs un tehniķis. Tādējādi katrs no šiem profiliem un visi kopā piedāvā iespējamās prasmju un kompetenču kombinācijas, ko var atrast sociālajos inovatoros. Šie pieci profili ir sākotnējs atšķirīgu prasmju un kompetenču kopu attēlojums, kaut gan šis saraksts ir papildināms (sk. 15.attēlu).

Zināšanas

Zināšanas ir katram, tās tiek attīstītas vidē un nevar tikt vērtētas ārpus tās. Zināšanas ir orientētas uz problēmām un vienmēr saistītas ar indivīdiem (Caiazza, Richardson un Audretsch, 2015). Neskatoties uz grūtībām zināšanu definēšanā to netaustāmās dabas dēļ, tās tomēr varētu būt izprastas kā sakārtots ideju, noteikumu, procedūru un informācijas kopums (Marakas, 1999).

Sociālā inovācija pirmkārt ir praksē balstīta joma ar multidisciplināru pieeju, kur zināšanu nozīmīgums nosaka iespējas attīstīt efektīvu risinājumu. Sociālajam inovatoram jābūt pietiekamam zināšanu līmenim konkrētajā jomā, kurā sociālā inovācija tiks ieviesta.

Katram indivīdam ir noteiktas zināšanas un daudzveidīgas prasmes. Apvienojumā ar pieredzi noteiktā kontekstā, zināšanas un prasmes var tikt pārveidotas personīgajās kompetencēs.

Talanti

Indivīdiem var piemist īpašas raksturiezīmes un spējas, kas ļauj tiem kaut ko darīt labi vai labāk par citiem. Šīs īpašās spējas tiek sauktas par talantiem un pārstāv dabiskas spējas, kas kādam piemīt.

Sociālajiem inovatoriem ir svarīgi celt apziņu un mācīt, kā atpazīt šādas spējas un izprast, kā, sasniedzot to potenciālu, gūt labumu. Viņiem jāzina, kā atpazīt iekšējo talantu, jo, kad viņi ir apzinājuši šo īpašo resursu, to var izmantot gandrīz visās dzīves jomās, ieskaitot sociālo inovāciju.

Jau esošo prasmju un kompetenču izmantošana sabiedrisko iniciatīvu attīstīšanā varētu palīdzēt indivīdam justies apmierinātam, caur inovatīviem risinājumiem, radot vērtību sabiedrībā.

“Rītdienas zemē” prasmes, kompetences un noteiktās zināšanu jomas veido mācīšanās līmeni. Turpmāk ievietotā tabula (16.attēls) tās tiek iedalītas piecos profilos, kas atbilst dažādiem prasmju un kompetenču tipiem, kas kopā veido sociālo inovatoru vai to komandas profilu.

"RADOŠS DOMĀTĀJS"	"IEVIEŠEJS"	"IZMAIŅU KATALIZATORS"	"TIKLOTĀJS"	"TEHNIĶIS"
<p>Radoša persona skatās uz problēmām citādi un ir gatava mēģināt jaunas lietas. Elastīgs un izaicina tradicionālus domāšanas veidus. Atvērts un absorbē informāciju no visurienes, lai rastu radošus un efektīvus risinājumus. Šīs personas domā kritiski, bet vienlaikus arī oriģināli. Radošos domājumus aktivizē "garīgs lēcienis" un jaunā uzsākšana.</p>	<p>Ieviešēji kārto darīšanas, viņi zina, kā atrast un izmantot dažādus resursus un ir pilnībā spējīgi ieviest dzīvē jaunas idejas. Viņi pielāgojas jaunām situācijām ar inovatīviem risinājumiem. Viņi uzņemas risku un ievieš idejas praksē ar spēju radīt pievienoto vērtību – sociālas vērtības un naudas formā. Viņiem ir pārliecība motivēt un iedvesmot cilvēkus vēlamā mērķa sasniegšanai.</p>	<p>Izmaiņu katalizators ir persona, kas spējīga veidot līdzvērtīgas (sadarbības) attiecības ar publisko un privāto sektoru. Tie ir harizmātiski un pārliecinoši cilvēki, kas spēj atlasīt un mobilizēt interesentus un veidot efektīvas komandas. Tie darbojas starp jomām un starp sektoriem.</p>	<p>Individu, kuram ir starppersonu iemaņas, var nosaukt par „tiklotāju”, jo tas spēj vienoties un sadarboties ar cilvēkiem un veidot neformālas attiecības. Lai to veiksmīgi darītu, ir nepieciešama emocionāla inteliģence un jūtīgums attiecībā uz apkārtējiem un cilvēkiem, ar kuriem kopā strādā. Šādi cilvēki spēj dalīties ar idejām pārliecinoši un izprast auditoriju, kuru uzrunā vai ar kuru strādā. Tie ir lieliski tīklu veidotāji.</p>	<p>Digitālās prasmes kļūst aizvien svarīgākas mūsdienu modernajā pasaulē. Cilvēks ar pārliecinošām digitālajām prasmēm ir spējīgs komunicēt un mācīties tiešsaistes formātā un var izmantot jaunākās tehnoloģijas savā labā. Tehniķis nebaidās izmēģināt jaunākās tehnoloģijas un zina, ka tas kādreiz kļūs par normu. Viņš izmanto digitālās tehnoloģijas ikdienas dzīvē un darbā.</p>
<p>Spējas:</p> <ul style="list-style-type: none"> - izaicināt tradicionālus domāšanas veidus - pielāgot idejas un rīkus dažādiem kontekstiem - radoši izmantot minimālus resursus - domāt oriģināli - domāt kritiski - testēt un eksperimentēt ar idejām - atrast alternatīvus un radošus risinājumus - kritiski novērtēt sevi un savu apkārtni - mācīties - mūžizglītība - mācīties darot 	<p>Spējas:</p> <ul style="list-style-type: none"> - izpētīt un izprast plašāku kontekstu - uzņemties iniciatīvu un darbus, kas veido sociālu vērtību - formulēt inovāciju ideju misiju, vērtības un mērķus - definēt stratēģijas, ar kuru palīdzību mobilizēt resursus un radīt sociālu vērtību citiem - iegūt un pārvaldīt materiālus, nemateriālus un digitālus resursus, kas nepieciešami, lai pārvērstu idejas darbos - novērtēt ideju īstenošanas izmaksas, kas pārvērtīs tās sociālu vērtību veidojošos pasākumos - plānot, īstenot un izvērtēt finanšu lēmumus - nospraust mērķus, prioritātes, izvērtēt un pielāgoties mainīgiem apstākļiem - izmērīt un aprakstīt ietekmi <p>(pielāgots no Entrecomp: Uzņēmējdarbības ietvars, 2016)</p>	<p>Spējas:</p> <ul style="list-style-type: none"> - mobilizēt un motivēt cilvēkus - mācīties "jaunas" valodas (runājot ar publiskā sektora pārstāvjiem vai runājot par peļņu) - veidot efektīvas sadarbības formas - izprast komunikācijas izaicinājumus - veidot efektīvas sadarbības (multidisciplināras) komandas - saprast individu personīgo motivāciju, lai mainītu pasauli - būt sociālas misijas/vērtību virzītājam - iesaistīties palīdzības sniegšanā cilvēkiem 	<p>Spējas:</p> <ul style="list-style-type: none"> - iesaistīties daudz dažādās aktivitātēs - ieklausīties citos - būt līdzjūtīgam - izprast citu cilvēku dzīves situācijas - izprast interesentu vajadzības un bailes - veidot un uzturēt uzticību – klātienē un tiešsaistē - strādāt grupā – grupu darbs - pārliecinošas komunikācijas prasmes: <ul style="list-style-type: none"> Spēja veidot tīklu un sadarboties, spēja pielāgoties citu cilvēku komunikācijas līmenim, publiskas runāšanas, stāstniecības un ideju formulēšanas spējas. - emocionālā inteliģence - empātija un jūtīgums 	<p>Spējas izmantot informācijas un komunikācijas tehnoloģijas un digitālos medijus:</p> <ul style="list-style-type: none"> - informācijas pārvaldībai: lai noteiktu, analizētu, izvietotu, piekļūtu, atgūtu, glabātu un organizētu informāciju - tehniskām (biznesa) aktivitātēm: lai izmantotu tehnoloģijas un medijus un atveidotu uzdevumus ar digitālo rīku palīdzību, ieskaitot spēju pārvaldīt platformas un digitālus biznesa modeļus tiešsaistē - izvērtēšanai un problēmu risināšanai: lai noteiktu digitālās vajadzības, risinātu problēmas ar mediju rīkiem un izvērtētu saņemto informāciju - sadarbībai: lai veicinātu tīklošanu ar citiem, lai piedalītos tiešsaistes tīklos un kopienās un konstruktīvi mijiedarbotos - komunikācijai un dalīšanās: lai komunicētu ar tiešsaistes rīku palīdzību, cienītu privātumu, ieskaitot drošību un tīkla etiķeti. - satura un zināšanu radīšanai un analīzei: lai integrētu un pārstrādātu iepriekš gūtās zināšanas un saturu, kā arī radītu jaunas zināšanas, kodešanu un datu analīzi <p>(pielāgots no Ferrari aptaujas rezultātiem, 2012)</p>

15.attēls: Sociālo inovatoru profili

Eiropas Komisijas atbalsts šīs publikācijas izveidei nepauž atbalstu saturam, kas atspoguļo tikai un vienīgi autoru uzskatus. Komisija nav atbildīga par informācijas, ko satur šis dokuments, izmantošanu.



	“RADOŠS DOMĀTĀJS”	“IEVIEŠĒJS”	“IZMAIŅU KATALIZATORS”	“SAVIENOTĀJS”	“TEHNIĶIS”
PRASMES UN KOMPETENCES	Radoša domāšana Kritiska domāšana Mūžizglītība Elastība	Izpēte, analīze un interpretācija Stratēģiskā domāšana Biznesa zadība Grāmatvedība un finanses Spēja formulēt misiju, mērķus (rezultātus, iznākumus un ietekmi) Plānošana, pārraudzība un izvērtēšana	Spēja saredzēt nākotnes viziju un pozitīvus rezultātus Spēja atrast, iesaistīt un iedvesmot, mobilizēt un motivēt Starpsektoru komunikācijas prasmes Iesaistīšanās palīdzības sniegšanā cilvēkiem	Iesaistīšanās daudzās aktivitātēs Līdzjūtība Empātija un jūtīgums Emocionālā inteliģence Komandas darbs Pārliecinošas komunikācijas prasmes	Informācijas pārvaldība Tehniskas (biznesa) operācijas Izvērtēšana un problēmu risināšana Sadarbība Komunikācija un dalīšanās Saturs un zināšanu radīšana un analīzešana
ZINĀŠANAS...	Dizaina domāšanā Izpildījuma prognozēšanā	Plašākos kontekstos Politikā un stratēģijās Ekonomiskajā vidē Biznesa attīstībā Marketingā Kvalitātes pārvaldībā Projektu vadībā Sociālas ietekmes izvērtēšanā	Uz cilvēku vērstā dizainā Sadarbības stratēģijās Ieinteresēto pušu vadībā	Komunikācijas stratēģijās Komunikācijas stilos	Informācijas pārvaldībā Datu analīzē e-līderībā tiešsaistes biznesa attīstīšanā
ZINĀŠANAS SPECIFISKĀS JOMĀS, KUR ATRODAS SOCIĀLĀ INOVĀCIJA					
ATRODOT TALANTUS DAŽĀDĀS JOMĀS STARP SOCIĀLO INOVATORU PROFILIEM					

16.attēls. Mācīšanās līmenis - pārskats

Vide

Sociālā inovācija ir sarežģīta joma, kas vijas caur dažādiem līmeņiem un sektoriem, tāpēc kontekstuālu barjeru un dzinēju izprašanai ir izšķiroša loma (Caulier-Grice un citi, 2012). Kamēr daži no šiem faktoriem ir saistīti ar kādu noteiktu sektoru, tos, var attiecināt arī uz kādu ģeogrāfisku reģionu, politikas un valdības atbalstu, institucionālu infrastruktūru, sabiedrības un kultūras klimatu.

Sociālā inovācija atkarīga ne tikai no organizāciju pārstāvjiem un indivīdiem, kas attīsta iniciatīvas, bet arī no apkārtējās vides, kurā darbojas sociālā inovācija. Tāpēc apkārtējās vides izpētei ir būtiska, lai izprastu dzinējus un ierobežojumus, kas tieši un netieši ietekmē inovācijas procesu.

Šī nodaļa apskata, kā sociālie inovatori var pārvaldīt sociālo inovāciju mijiedarboties ar apkārtējo vidi.

Uz iekšpusi un ārpusi vērsta plūsma

Piedāvātais mācību ietvars izmanto radošā pētījuma procesa rezultātus, kas ietver sevī esošo zināšanu pārskatu un iekļauj pašreizējo sociālo inovatoru pieredzi, kā arī veido pamatu prasmju un kompetenču attīstībai, lai sadarbības ekonomika sekmīgi varētu attīstīt sociālo inovāciju.

Saikne starp iekšējo centru un ārējo un mācību līmeņiem ir visai cieša. Šie trīs līmeņi nav norobežoti, un tie nemitīgi mijiedarbojas, ļaujot viens otra piemērošanu, radot uz iekšpusi un ārpusi vērsta plūsmas. Šis tā saucamās plūsmas attēlo sasaistes attiecības šajā modelī un konteksta pasaulē (17.attēls).



17.attēls. Uz iekšpusi un ārpusi vērsta plūsmas

Plūsma uz ārpusi: instinktīvs sociālais inovators

Indivīdi, kuriem ir uz sabiedrību vērsts iekšējais centrs, ietekmē viņu personīgos nodomus sociālajā inovācijā un atbalsta šo nodomu ar degsmi un interesi kādā specifiskā jomā. Šī nodoma īstenošana savukārt var būt noteikta ar prasmēm un kompetencēm, identificētiem talantiem un esošām zināšanām. Ja sociālie inovatori ir spējīgi kombinēt savu degsmi ar nodomu sociālās inovācijas jomā, viņi tiks iedrošināti savās domās un darbos mērķu sasniegšanai, radot lietderīgus risinājumus.

Plūsma uz iekšpusi: "Rītdienas zemes" pētnieks

"Rītdienas zemē" mūsu mērķis ir iedrošināt nākotnes sociālos inovatorus, attīstot un stiprinot gan viņu jaunās, gan jau esošās prasmes, kompetences un talantus. Piedāvājot radošus problēmu risināšanas veidus, mēs vēlamies ietekmēt iekšējo motivāciju, kuru veidos viņa paša intereses un nodomi sociālās inovācijas attīstīšanā. Šādā veidā, lai attīstītu personīgo izpratni par sabiedrības vērtībām un ieguldītu uzņēmējdarbības domāšanas veicināšanā, mēs būsim spējīgi netieši ietekmēt indivīda iekšējo centru.

Mūsu izaicinājums ir radīt piemērotus mehānismus un rīkus, lai paplašinātu iekšējo līmeni un ietekmētu iekšējo centru, attīstot indivīdos prasmes, kompetences, talantus un zināšanas.

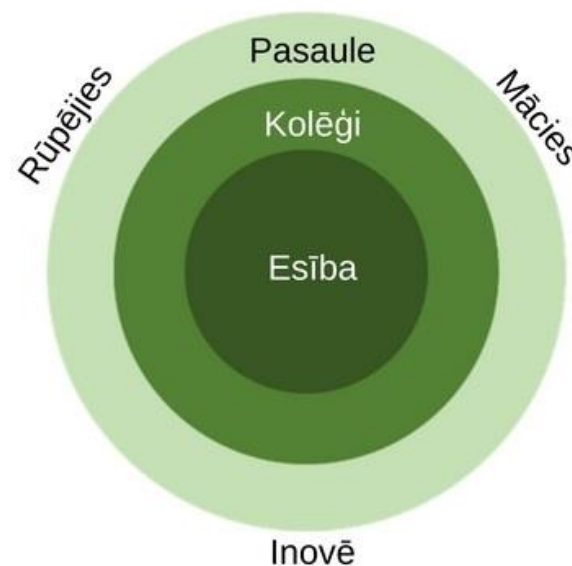
Sociālie inovatori iegulda spēku jaunu ideju un politikas izveidē, ieviešanā un mērogošanā. „Rītdienas zemes” mācību ietvars definē galvenās kompetences un spējas, kas iedrošina personīgo interešu un nodomu realizēšanu, kā arī atpazīst esošos domāšanu veidus, kaismes un vērtības, kas ir būtiski elementi nākotnes sociālo inovatoru pilnvarošanai radīt lielāko pozitīvo ietekmi. Mācību ietvars tika radīts, lai izvērtētu sociālo inovatoru vajadzības un varētu sekmēt to personīgo attīstību.

Sociālie inovatori skatās nākotnē un meklē veidus, kā risināt izaicinājumus, kas dažkārt nav vēl pat identificēti. Lai to sekmīgi izdarītu, viņiem jābūt labi attīstītiem gan profesionālā, gan privātā līmenī. Sevis attīstīšana var tikt realizēta daudzveidīgos līmeņos. Ārējā līmenī atrodas tas, kas ir mainīgs – zināšanas, prasmes, kompetences un talanti. Skatoties dziļāk, atrodam raksturlielumus, kas var tikt ietekmēti, bet ne pilnībā nomainīti – personīgās intereses un iekšējie nodomi. Pašā iekšējā līmenī

atrodas tas, kas nav tik viegli ietekmējams, bet tas ir jāatpazīst. Tā ir degsme, noteikts domāšanas veids un vērtību kopums.

Sociāliem inovatoriem jābūt aprīkoti, lai strādātu ar saviem kolēģiem un visdažādākajiem interesentiem sabiedrībā un kopienās. Tiem vajadzētu reaģēt uz dažādām vides pārmaiņām pasaulē un viņu tuvākajā apkārtnē (18.attēls).

Mijiedarbojoties šajos trijos līmeņos (sevis, kolēģu un pasaules), sociālajiem inovatoriem jārod sasaiste un interese tajā, ko viņi dara, un ietekmē, ko viņi rada. Viņiem jābūt vēlmei mācīties pirms, procesa laikā un pēc viņu mēģinājumiem inovāciju jomā. Viņiem jābūt spējīgiem veiksmīgi ietekmēt esošās sistēmas un ideoloģijas.



18.attēls. Sociālais inovators un ārējā pasaule

Secinājumi

“Rītdienas zemes” mērķis ir attīstīt nākamo sociālo inovatoru paaudzi, kas ir pilnībā spējīga ietekmēt un ieguldīt labākas, vairāk iesaistošas un inovatīvas sabiedrības attīstīšanā. Stratēģiskās prognozes ziņojums ir pirmais “Rītdienas zemes” projekta rezultāts, un tas dod ieskatu divos citos projekta iznākumos – “Rītdienas zemes” kartē un mācību ietvarā. Ziņojums izceļ arī radošo pētījumu metodoloģijas, kuras pielietoja, lai atlasītu un analizētu datus, kā arī interpretētu atklājumus.

Radoša pētījuma procesā projekta partneri identificēja astoņus ieskatus “Rītdienas zemē” un pašreizējos scenāriju piemērus katrā no tiem. Ir svarīgi minēt, ka šie astoņi ieskati nav izsmeļoši un pilnīgi.

Mācību ietvars vada apmācītājus nākamās paaudzes sociālo inovatoru atbalstam, sagatavošanai un aprīkošanai, lai tie būtu spējīgi tikt galā ar pieaugošajiem sabiedrības izaicinājumiem.

Mēs aicinām sociālos inovatorus un mācībspēkus iesaistīties projektā un vienlaicīgi atklāt un kopradīt vairāk “Rītdienas zemes” jomu. Tādēļ mēs piedāvājam “Rītdienas zemes” karti un mācību ietvaru – lai iedvesmotu sociālos inovatorus pārveidot sevi, savas kopienas un pasauli plaukstošas, iekļaujošas un inovatīvas nākotnes veidošanai.



Atsauces

Bacigalupo, M., Kampylis, P., Punie, Y., Van den Brande, G. (2016), *EntreComp: The Entrepreneurship Competence Framework*. Luxembourg: *Publication*

Office of the European Union, EUR 27939 EN.<http://doi:10.2791/593884>

Cajaiba-Santana, G. (2014). Social innovation: Moving the field forward. A conceptual framework. *Technological Forecasting and Social Change*, 82, 42–

51.<https://doi.org/10.1016/j.techfore.2013.05.008>

Caiazza, R., Richardson, A., & Audretsch, D. (2015). Knowledge effects on competitiveness: from firms to regional advantage. *The Journal of Technology*

Transfer, 40(6), 899-909.<http://hdl.handle.net/10.1007/s10961-015-9425-8>

Committee for Scientific and Technological Policy (2011). *Fostering Innovation to Address Social Challenges*. Paris: OECD.

Dacin, M. T., Dacin, P. A., & Tracey, P. (2011). Social entrepreneurship: A critique and future directions. *Organization science*, 22(5), 1203-1213.

Dainienė, R., & Dagilienė, L. (2015). A TBL Approach Based Theoretical Framework for Measuring Social Innovations. *Procedia - Social and Behavioral*

Sciences, 213, 275–280.<https://doi.org/10.1016/j.sbspro.2015.11.537>

de Bruin, A. M., & Ferrante, F. M. (2011). Bounded opportunity: a knowledge-based approach to opportunity recognition and development. *Entrepreneurship*

Research Journal, 1(4), 1-23.

DG Regional and Urban Policy, & DG Employment, Social Affairs and Inclusion (2013). *Guide to Social Innovation*. Brussels: European Commission.

Ferrari, A. (2012). *Digital Competence in practice: An analysis of frameworks*. Seville: JRC-IPTS.

- Gioia, D. A., Corley, K. G., & Hamilton, A. L. (2013). Seeking qualitative rigor in inductive research: Notes on the Gioia methodology. *Organizational Research Methods*, 16(1), 15-31.
- Haynie, J. M., Shepherd, D., Mosakowski, E., & Earley, P. C. (2010). A situated metacognitive model of the entrepreneurial mindset. *Journal of business venturing*, 25(2), 217-229.<http://doi.org/10.1016/j.jbusvent.2008.10.001>
- Howaltd, J., Domanski, D., & Kaletka, C. (2016). Social innovation: towards a new innovation paradigm. *RAM. Revista de Administração Mackenzie*, 17(6), 20-44.<https://doi.org/10.1590/1678-69712016/administracao.v17n6p20-44>
- Kelley, T. (2001). *The Art of Innovation*. 1st ed. London: Profile Books.
- Korsgaard, S. (2011). Opportunity formation in social entrepreneurship. *Journal of Enterprising Communities: People and places in the global economy*, 5(4), 265-285.
- NASA (2004). Excerpt from the 'Special Message to the Congress on Urgent National Needs'. President John F. Kennedy. Delivered in person before a joint session of Congress May 25, 1961. Retrieved from URL: https://www.nasa.gov/vision/space/features/jfk_speech_text.html
- Leadbeater, C. (1997). *The rise of the social entrepreneur*. Paper 25, London: Demos.
- Lehner, O. M., & Kansikas, J. (2012). Opportunity recognition in social entrepreneurship: A thematic meta analysis. *The Journal of Entrepreneurship*, 21(1), 25-58.
- Manu, A. (2007). *The Imagination Challenge*. 1st ed. Berkeley, Calif.: New Riders.



- Mootee, I. (2013). *Design Thinking For Strategic Innovation: What They Can't Teach You At Business or Design School*. 1st ed. John Wiley & Sons.
- Marakas, G. M. (1999). *Decision Support Systems in the Twenty-first Century*. Englewood Cliffs, New Jersey: Prentice-Hall.
- Mulgan, G. (2006). The Process of Social Innovation. *Innovations: Technology, Governance, Globalization*, 1(2), 145–162. <https://doi.org/10.1162/itgg.2006.1.2.145>
- Nicholls, A., & Murdock, A. (2012). The nature of social innovation. In A. Nicholls & A. Murdock (Eds.), *Social innovation: Blurring Boundaries to Reconfigure Markets* (pp. 1-30). Palgrave Macmillan UK.
- Nicholls, A., Simon, J., Gabriel, M., & Whelan, C. (Eds.). (2015). *New frontiers in social innovation research*. Wiesbaden: Springer.
- OECD (2014). *Job Creation and Local Economic Development*. OECD Publishing
- Phillips, W., Lee, H., Ghobadian, A., O'Regan, N., & James, P. (2015). Social innovation and social entrepreneurship: A systematic review. *Group & Organization Management*, 40(3), 428-461.
- Phills, Jr. J. R., Deiglmeier, K., & Miller, D. T. (2008). Rediscovering Social Innovation. *Stanford Social Innovation Review*, 6(4), 34-43.
- Pol, E., & Ville, S. (2009). Social innovation: Buzz word or enduring term? *The Journal of Socio-Economics*, 38(6), 878–885. <https://doi.org/10.1016/j.socec.2009.02.011>
- Roh, T. H. (2016). The Sharing Economy: Business Cases of Social Enterprises Using Collaborative Networks. *Procedia Computer Science*, 91, 502–511. <https://doi.org/10.1016/j.procs.2016.07.129>
- Rohrbeck, R., Battistella, C., & Huizingh, E. (2015). Corporate Foresight: An Emerging Field With A Rich Tradition. *Technological Forecasting and Social Change*, 101, 1-9.



Rueede, D., & Lurtz, K. (2012). Mapping the Various Meanings of Social Innovation: Towards a Differentiated Understanding of an Emerging Concept.

SSRN Electronic Journal. Advance online publication. <https://doi.org/10.2139/ssrn.2091039>

Caulier-Grice, J., Davies, A., Patrick, R., & Norman, W. (2012). *Social Innovation Overview: A deliverable of the project: "The theoretical, empirical and*

policy foundations for building social innovation in Europe" (TEPSIE). European Commission – 7th Framework Programme, Brussels: European Commission, DG Research

Torelli, C. J., & Kaikati, A. M. (2009). Values as predictors of judgments and behaviors: The role of abstract and concrete mindsets. *Journal of Personality*

and Social Psychology, 96(1), 231-247. <http://dx.doi.org/10.1037/a0013836>

Van der Have, R. P., & Rubalcaba, L. (2016). Social innovation research: An emerging area of innovation studies? *Research Policy*, 45(9), 1923–1935. <https://doi.org/10.1016/j.respol.2016.06.010>





tomorrow's land

rītdienas zeme

Kontakti:

Regenerus
The Investment Centre
375 Stanley road
Merseyside
L20 3EF
Lielbritānija

+44 (0) 151 934 2637
hello@regenerus.org.uk
www.tomorrowland.eu

“Rītdienas zemes” partneri: Regenerus, Lielbritānija; Advancis, Portugāle; bespoke, Dānija; Milānas Politehniskā universitāte, Itālija; Minsteres Lietišķo zinātņu universitāte, Vācija un Sociālās inovācijas centrs, Latvija.

